



本报告采用环保纸印刷



2016 中国LG社会责任报告



地址：北京市朝阳区建国门外大街乙12号双子座大厦西塔21层(100022)

电话：86-10-6563-1128 传真：86-10-6563-1508

邮件：csr.china@lge.com

2016 | 中国LG社会责任报告  
CHINA LG CSR REPORT

# 关于本报告

本报告是中国 LG 发布的第四份年度社会责任报告。报告的时间跨度为 2016 年 1 月 1 日至 12 月 31 日，部分内容超出此范围。

## 组织范围

报告主要披露了中国 LG 在华法人在履行社会责任方面的理念、措施和绩效。

## 数据说明

本报告的数据由各 LG 姊妹社法人或韩国总部提供。

## 参考标准

本报告参照中国社会科学院《中国企业社会责任报告编写指南（CASS-CSR3.0）》、全球报告倡议组织《可持续发展报告指南（G4）》、国际标准化组织社会责任指南标准（ISO 26000）等标准撰写。

## 质量保证

本报告在发布前所有数据和内容已通过公司管理层审核，公司承诺不存在任何虚假记载、误导性陈述和重大遗漏，并对本报告中相关数据的客观性和真实性负责。

## 报告获取方式

您可登陆公司网站 <http://www.lg.com/cn> 下载报告电子版。

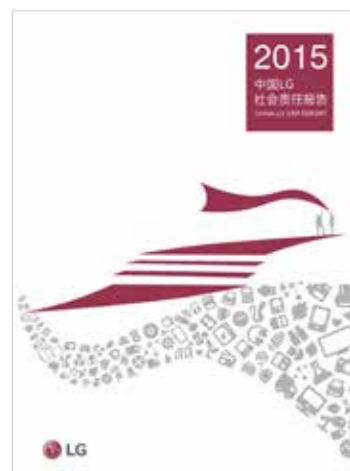
若需获取纸质版报告，或对本报告有任何意见或建议，您可按以下方式联系我们。

电话：86-10-6563-1128

地址：北京市朝阳区建国门外大街乙 12 号双子座大厦西塔 21 层（100022）



LG 以“Life is Good”为标语，通过“L”和“G”字母抽象成的笑脸标识，象征着世界、未来、青春、人性化以及科技。LG 坚持人性化经营哲学，为拉近与全球消费者间的距离而不断努力。



# 目录

关于本报告 01

领导致辞 05

With LG 07

LG Way 07

LG 集团 08

LG 中国 08

LG 电子: Life is Good with LG

LG 化学: 在您身边

LG Display: You Dream, We Display

LG Hausys: Nature, Human and Space

LG 伊诺特: Right Promise, Better Tomorrow

LG 生活健康: Beauty&Healthy

LG 商事: The Way Forward

LG CNS: 引领智能变革

HS-Ad: The Difference

Focus 19

LG 希望学校

LG 圆满假期

LG USR

LG Hausys 大学生设计大赛

Dream Center



31 Life is good with LG

33 Smart life

引领科技

卓越品质

客户满意

41 Green life

绿色管理

节能减排

绿色产品

49 Harmony life

员工信赖

共同发展

社区和谐

65 责任管理

69 未来展望

70 荣誉 2016

71 数字 2016

75 报告附录

指标索引

评级报告

意见反馈

# 领导致辞



“LG Display 要在中国实现可持续发展，一方面应努力创造经济价值，为社区发展做出贡献，另一方面则要认真践行企业应尽的社会责任。为此，LG Display 根据中国劳动、安全生产相关法律，切实保障员工合法权益，并引进国际安全卫生经营标准系统来营造安全舒适的生产环境。每家在华法人机构都与当地社区开展积极沟通，并开展符合当地社区需求的社会贡献活动，带给社区更多分享价值。”

——LG Display 法人长 印裕盛



“为了向中国消费者传达 LG 电子的高附加值，我认为产品除了具有先进功能之外，产品带给消费者的亲切感也非常重要。为此，LG 电子积极开展社会贡献活动，为消费者提供产品的另一种高附加值。”

——LG 电子法人长 李惠雄



“为适应和引领中国经济发展的新常态，LG 化学立足客户需求，通过不断技术创新与方案创新，为中国市场提供优质产品与满意服务；同时将安全健康环境视为最优先的经营课题，努力实现事业活动与安全健康环境的协调发展；坚持以“尊重人的经营”为经营理念，助力员工与企业共同成长。另外，结合自身专业优势和地区发展情况，持续围绕青少年关爱、社区贡献、绿色环保开展社会贡献活动，努力实现企业与社会共同发展。”

——LG 化学法人长 朴显植



“近几年，商业环境正在以前所未有的速度发生快速变化，LG CNS 凭借智能技术脱颖而出，在各种产业领域为客户提供尖端 IT 服务，并引领业界的发展。LG CNS 在提供智能技术和服务同时，将可持续作为企业发展的关键因素，坚持正道经营，坚持与供应商共同成长，保障环境安全，致力成为与客户一同实现梦想的最佳 IT 合作伙伴。”

——LG CNS 法人长 韩成旻



“LG 商事从资源开发及原材料领域到钢铁、石油化学、电子零部件贸易等多元化领域，寻求与顾客共同发展的双赢之道。通过对煤矿、煤化工、热电厂等项目的投资，积极开发中国市场，并不断探索新能源汽车、清洁能源发电等新能源及资源开发项目投资机会，积极开展绿色环保事业。”

——LG 商事法人长 权勇民



“LG Hausys 集中于开发环保材料和发掘感性设计，积极开发本地化产品，不断培养差异化竞争力，为中国顾客提供自然环保的产品。在加强营销和设计力量的同时，不断开拓新事业，进军新兴战略市场，夯实企业在中国的发展基础，成长为‘受尊敬的一等企业’。”

——LG Hausys 法人长 金相浩



“LG 伊诺特为了保护环境这一未来资产，彻底做好应对气候变化，开发环保产品，节约能源等环保经营。与此同时，通过公平交易自觉遵守程序实施正道经营活动及与合作公司的共同成长项目来认真履行社会责任。并且更系统、充实地实施社会奉献活动，扬弃一次性单纯捐献及活动，给受益人持续地提供实质性的帮助。”

——LG 伊诺特法人长 全致九



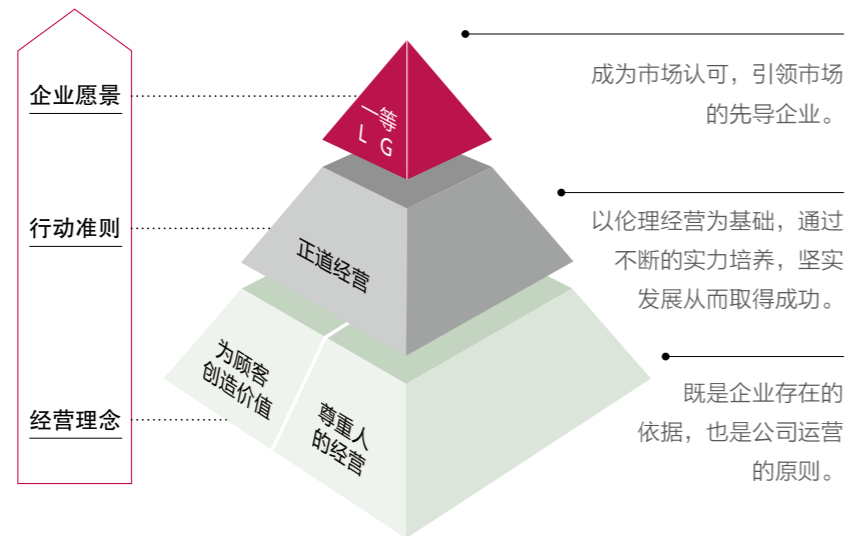
“顾客、合作公司、员工和投资方给予的关注与厚爱，成就了今天的 LG 生活健康，是公司发展的原动力。公司将凭借安全的产品，加强接触消费者的活动，实现与合作公司的共同发展，支持员工通过工作实现个人发展，构筑领先的劳动经济文化。”

——LG 生活健康法人长 洪性河

# With LG

## LG way

LG Way 是 LG 的企业文化，意味着 LG 运用“正道经营”为行动方式来实践企业的经营理念——“为顾客创造价值”和“尊重人的经营”，以实现“一等 LG”的目标。



### 一等 LG

## 正道经营

LG 的“正道经营”意味着以伦理经营为基础不断增强实力、坚持正当竞争不断取得胜利 LG 独有的行为方式。

### 正道经营 三大要素

正直：  
根据原则和准  
则的透明行为

公正的待遇：  
在所有交易关系  
中提供公平的机  
会，给予公正的  
待遇

以实力进行正  
当竞争：  
培养正大光明  
取胜的实力

## LG 集团



LG 创立于 1947 年，  
是一家拥有 70 年历史的  
大型跨国集团，  
目前 LG 在全球  
拥有 250 家子公司，  
拥有韩国员工 137,000 名，  
海外员工 85,000 名。

### LG 事业领域

#### 电子领域

从 1958 年开始，长期引领电气、电子领域的技术创新，逐步发展成为推动世界电子产业发展的全球领导者。

- LG Electronics
- LG Display
- LG Innotek
- LG Slitron
- LUSEM
- Silicon Works

#### 化学领域

LG 化学领域的第一家公司成立于 1947 年。一直以来全心全意践行“为顾客创造实质性价值”的经营理念，致力于创造在日常生活中体现出差异化价值的产品，用卓越的品质感动顾客。

- LG Chem
- LG Household&Health Care
- LG Life Sciences
- LG Hausys
- LG MMA

#### 通讯与服务领域

LG 远程通讯和服务致力于让客户在任何时候、任何地点都能享受方便快捷的信息。它的核心目标是创建一个超越以往沟通界限的新通讯世界。

- LG U+
- LG N-Sys
- LG CNS
- SERVEONE
- LG Sports
- LG International

## LG 中国

以 1993 年惠州法人的成立为起点，LG 电子进入中国已经 24 年。通过 24 年来全体员工的共同努力，中国 LG 已经构筑完善的事业结构，成为生产和提供高端数字显示、数字家电、移动通信、数字多媒体等产品为一体的，中国最具代表性的消费电子及信息通信企业。2016 年，中国 LG 共计员工数 48,553 人，销售额 376.5 亿美金。

## LG 电子

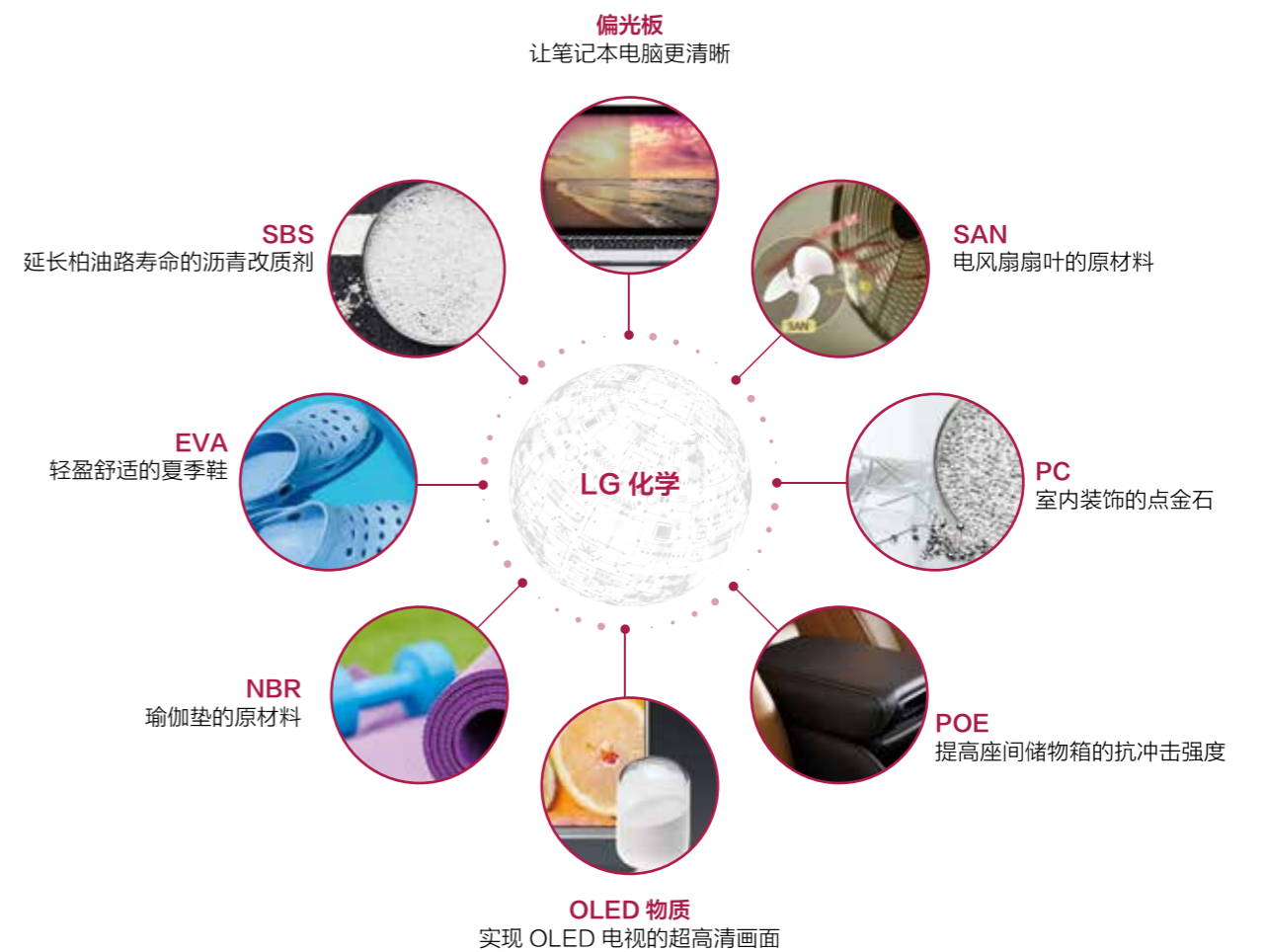
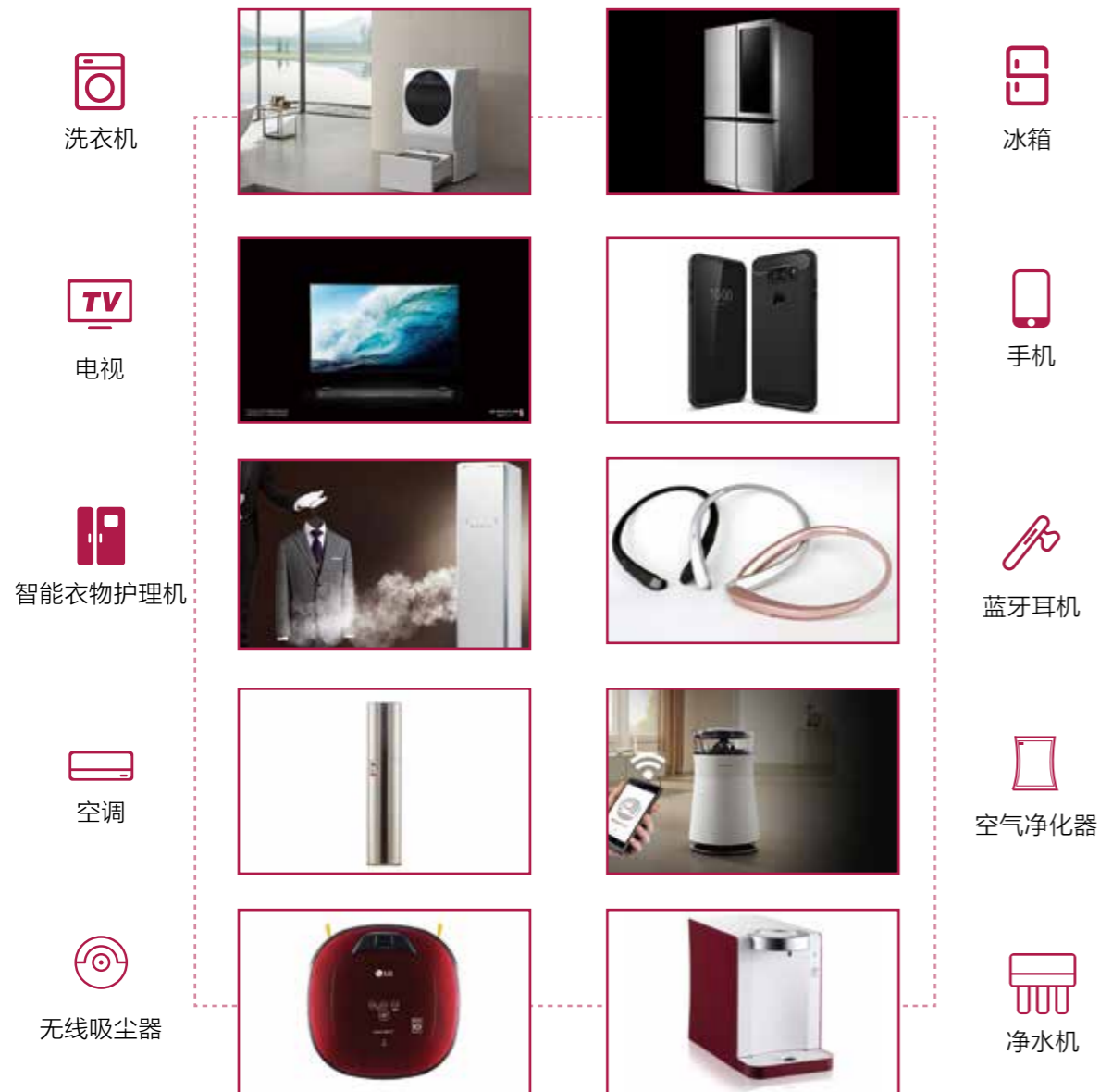
Life is Good with LG

## LG 化学

在您身边

LG 电子进入中国 20 余年，在生产、营销、研发、人才等方面构筑了完善的本土化与国际化事业结构，成为生产和提供高端数字显示、数字家电、移动通信、数字多媒体等产品为一体的消费电子及信息通信企业。

LG 化学自 1995 年进入中国以来，以基础材料、信息电子材料、电池、材料四大事业领域为依托，以创新的材料和解决方案携手顾客共同成长，为顾客提供卓越产品和优质服务。



## LG Display You Dream, We Display

LG Display 公司在南京、广州和烟台设有生产法人，在上海、深圳设有销售法人。在显示器、手提电脑、TV 等中大型显示器领域以及用于移动终端等各种小型产品的显示器领域，公司凭借领先的技术力量不断引领世界市场的发展。

2017 年，LG Display 宣布，将投资约 450 亿元在广州建设新型显示器 OLED 面板合资工厂，实现中国本土化生产，加速中国 OLED 市场培育。

“从来没有哪个外资企业像 LG 这样对中国市场寄托如此大的期待，LG Display 高层来中国就像在韩国国内出差一样频繁。”

——网易新闻 记者



## LG Hausys Nature, Human and Space

LG Hausys 自 1996 年进入中国，事业领域涉及门窗、地面材料、墙纸、家电表面材料、IT 材料、汽车内饰材料和人造石表面材料。同时在中国国内设立研发中心和设计中心，积极开发本地化产品，为中国顾客提供自然环保的装饰材料产品。

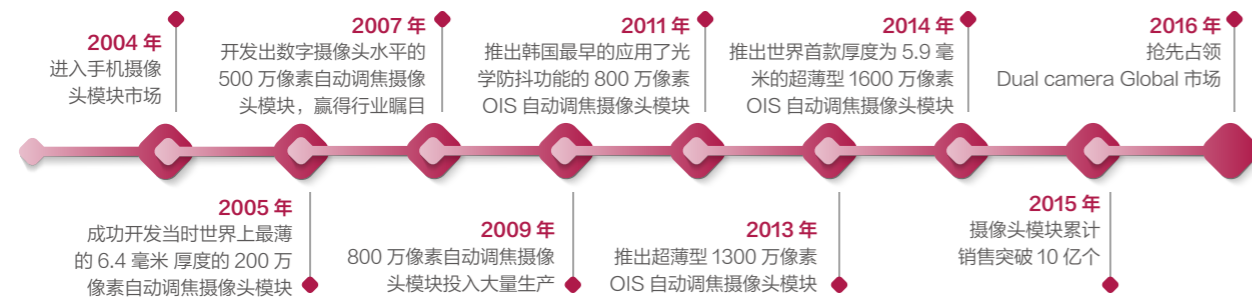


The illustration shows a multi-story house with a cutaway view revealing interior rooms. Eight red circular callout boxes are placed around the house, each with a number and a title, followed by a brief description of the material's benefits.

- 01 无铅环保窗**  
无铅配方，无毒性，采用高性能气密材料，有效阻止热流失
- 02 玉米壁纸**  
全球首创，使用玉米中提取的天然植物性树脂制成的环保壁纸
- 03 呼吸砖**  
加入纯天然黄土成分的特殊物质，可净化室内空气并维持湿度，是一款环保的墙面装饰材料
- 04 玉米地板**  
全球首创，使用玉米中提取的天然植物性树脂制成的环保地板
- 05 锁宝地板**  
无需使用粘合剂快速便捷，不使用对身体有害的添加剂
- 06 商宝地板**  
可用于架空地板，拆装方便，表面特殊抗菌处理，优秀的防静电性
- 07 HI-MACS 人造石**  
无铅配方，无毒性，采用高性能气密材料，有效阻止热流失
- 08 自粘性装饰贴膜**  
使用环保墨水，未检出邻苯二甲酸盐，安全性突出

## LG 伊诺特 Right Promise, Better Tomorrow

LG 伊诺特在山东烟台和青岛各设有一个生产法人，主要研发、生产数码摄像模块、微型马达等。通过“为顾客创造价值”和“尊重人的经营”的经营理念，以“正道经营”为行动准则，在新的尝试、领先的实行、完美追求的核心价值指引下，为成为“引领顾客价值的最尖端素材及部品企业”而不断努力。



### 迷你尺寸 超薄体验

- 2100万像素呈现高清画面
- 支持手动、自动聚焦、光学防抖、3D图像捕捉
- 使用超薄超小体积
- 高速接口支持高分辨率

### 高清画质 低耗环保

- 清晰、生动的录像
- 最大化方便用户
- 行业领先的精巧设计
- 极速捕捉高清画面

## LG 生活健康 Beauty&Healthy

LG 生活健康以化妆品及生活用品为核心事业。旗下的化妆品品牌包括 Whoo(后)、OHUI(欧惠)、秀丽韩、THE FACE SHOP(菲诗小铺)等；旗下的生活用品品牌包括竹盐、Elastine(爱润丝婷)、ReEn(睿嫣)等。

### Beauty (化妆品)

在中国，LG 生活健康提高了以 Whoo 和 The Face Shop 为中心的品牌地位，同时，着力通过线上购物中心、社交媒体等沟通平台，扩大了与消费者接触的机会，赢得消费者信赖。

以现代方式，重新诠释宫廷秘方  
The History of Whoo



自然发酵的智慧  
Su:m37



自然创造美丽  
The Face Shop



### Healthy (日用品)

在中国，LG 生活健康生产的牙膏、牙刷产品、ReEn 润膏、Elastine 香水等洗发水和身体护理产品取得了一定的增长，努力创造更便利、更健康的生活。

香水沐浴露  
ON:THE BODY



纯自然多效合一  
ReEn 护发润膏



啫喱型竹盐牙膏  
PERIOE





## LG 商事 The Way Forward

LG 商事是 LG 的贸易窗口，也是韩国最大的综合性国际贸易公司之一，业务范围主要包括国际贸易、资源开发、项目组织及投资。

自 1991 年进军中国以来积极开拓中国市场，随着中国经济的发展，LG 商事在中国各地的业务都得到了长足的发展。目前在中国主要从事煤炭、钢铁、石油化学、IT 等方面的进出口贸易及投资，在内蒙古、甘肃等地拥有已投产的多个投资项目。



## LG CNS 引领智能变革

LG CNS 基于对各种产业的理解和 IT 领域的专业能力，向国内外客户提供咨询、系统构筑 / 运营、外包等综合 IT 服务。作为国际 IT 服务企业，LG CNS 于 2001 年 4 月成立了中国法人，在 Smart Green、SmartFactory、Healthcare、Big Data 等各种领域开展着 IT 事业。

### Smart Factory

LG CNS 基于 20 多年的 IT 技术基础构建经验，开发最优化 Smart Factory 方案，设计最佳的工厂运营环境，实时业绩管理提高生产。



### m-Healthcare

以提高患者及老年人的生活品质为目标，在全球范围内提供医院信息化系统、养老设施解决方案、居家护理及远程健康管理解决方案。



## HS-Ad The Difference

北京缘之盟广告有限公司 (HS Ad China) 隶属于韩国 HS Ad。HS Ad 是韩国顶尖的全球化广告代理公司之一。总部 HS Ad 位于韩国首尔, 在世界各地都设有其分公司及办事处, 是世界各广告峰会上斩获无数的领先创意军团。1994 年进军中国市场, 对中国市场拥有体系化的 Know-how 和 Insight, 下设北京分公司和上海办事处, 面向全中国主要城市开展业务, 提供广告主全套的 IMC 服务。



愿景: **The Difference.**



Discovery: 发掘 insight  
Digital: 线上线下媒体的协调运用  
Detail: 为了提高整体广告的完整度, 不松懈每一点细节

## LG 双子座大厦



LG 双子座大厦坐落于东长安街延长线上, 是北京著名的地标性建筑。大厦拥有世界最领先的 IBS 智能楼宇系统, 为国际企业营造无比舒适宁静的办公圣地, 以超前的数码科技引领未来商务新理念。

## SERVEONE



SERVEONE 是向客户提供富有价值和感动服务的综合服务企业。公司事业领域分为以企业客户为对象战略外包服务 (包括专业的采购服务 MRO、综合资产管理服务 FM、建筑整体解决方案提供商) 和提供舒适、高品质的娱乐休闲服务 (包括高品质的度假村和高尔夫球俱乐部)。

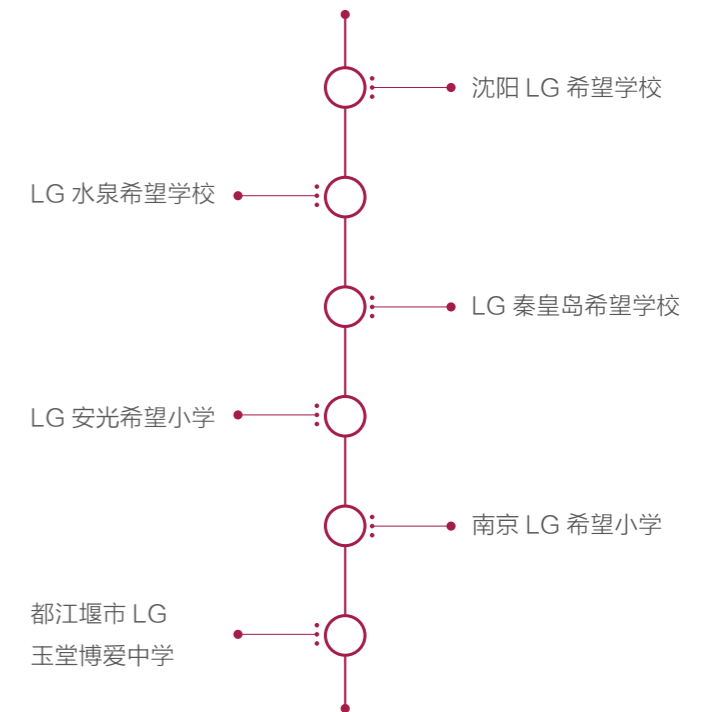
# Focus



# LG 希望学校



从1993年进入中国开始，在14年的发展中，LG电子深耕公益慈善领域，持续开展教育支援活动。自1999年资助第一所希望学校以来，持续投入建设LG希望学校。LG不仅为希望学校提供教学设备等硬件设施，也定期开展创意大赛、教师培训等活动，为LG希望学校提供软件支援。



# Hope School

“全国希望小学很多，很多一阵子热，没几年就失联了，LG希望小学不同，LG人与希望小学的师生们就像走亲戚一样，始终如一。六一节与儿童同乐，教师节拜见老师……这些年来，不是一时，而是一直。”

——LG水泉希望小学教师 张连营



# LG 圆满假期



“中国圆计划—圆满假期”活动于2014年正式启动，以亲情、乡情

为核心，由大学生志愿者利用暑假返乡时间，就近走入千村万户，为留守儿童提供一对一的帮助，“帮孩子团圆、为孩子圆梦、让爱心圆满”。LG的主要公益战略领域是青少年教育，结合公司战略和当地社会问题，LG于2015年7月开始作为圆计划的冠名战略伙伴展开“LG圆满假期”项目。

截至2016年底，圆满假期活动已经连续举办6季。每个假期来自清华大学、北京大学等50余所高校的1,000名大学生成为活动的圆满使者，为3,000名贫困留守儿童提供包括校服、运动鞋、水壶等物品在内的圆满行囊，调查6,000名待助贫困留守儿童。LG鼓励圆满使者针对调查过程中发现的问题发起援助计划，让更多的人参与进来进一步解决留守儿童的问题，利用LG圆满假期的平台真正实现众益帮扶。

# Perfect Holiday

“对于农村籍大学生们来说，这是一次最直接的公益实践活动，其融合了我们对家乡的亲情、乡情的诉求和需要，也丰富了我们的假期，让我们有机会真正了解家乡和发现自己的家乡，推动和发展家乡的事业。”

——大学生志愿者



LG  
USR

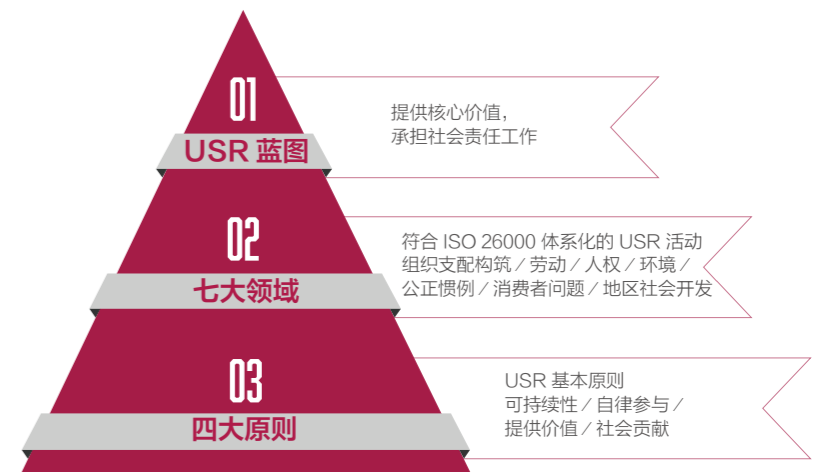
# LG USR

(Union Social Responsibility)



USR (Union Social Responsibility) 是 LG 电子工会组织将 CSR 理念融合到具体工作中的产物。LG 电子工会组织以 USR 为核心，开展各种志愿活动，为利益相关方提供可持续价值，同时积极引导员工自发性参与活动，通过双向沟通，使员工价值和满足极大化。

LG 电子工会组织以 USR 为核心，开展各种志愿活动，为利益相关方提供可持续价值，同时积极引导员工自发性参与活动，通过双向沟通，使员工价值和满足极大化。



“LG 电子工会 USR 活动秉持全员参与、用心关怀的原则，持续开展社会责任相关活动。2016 年，LG 电子烟台、青岛工厂员工参与率达 80%，迄今已有超过 490 人的志愿者团队。我们期望 USR 可以成为 LG NO.1 道路上的一幅旗帜，把爱与责任传播、升华！”

——LG 电子烟台工厂、青岛工厂副总裁 罗万里

# LG Hausys 大学生设计大赛



2015年10月，“LG Hausys杯大学生厨卫浴家具设计大赛”正式启动。本次大赛面向上海视觉艺术学院大四即将毕业的设计系学生，LG Hausys投入20

万元人民币，使用自产的亚克力人造石环保材料将大学生的设计作品加工成实物，参与大赛评选的同时，解决学生毕业设计成本较高的问题。3位大学生在此次大赛中脱颖而出，得到业内关注。

2016年6月，LG Hausys参展的第21届国际厨房卫浴设施展览会，为三位学生提供专属展位，吸引了众多专业观众，为学生履历添色不少。

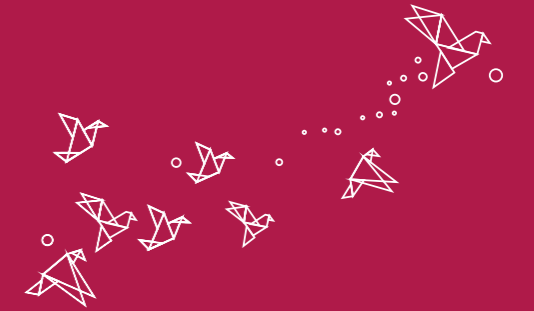
# Design Competition

获奖作品：月落窗棂亲子盥洗台

“一些优秀的学生因受条件影响，无法将自己的毕业设计尽情展现，而LG Hausys的这一举动让学生们可以将自己的梦想变为现实。”

——上海视觉艺术学院老师

# Dream Center



为强化员工的主人翁意识，2015年开始，LG电子杭州工厂针对全社员持续开展 Dream Center 课程，帮助员工思考人生与梦想，将个人梦想与公司梦想结合，促进个人与组织的协调发展，塑造积极工作态度，培养对组织及个人发展拥有热情和能力的忠诚的人才。

截至2017年3月，Dream Center 课程已经开展5期，共计146名学员参加，学员满意度达93.6%。



3-One 内在化

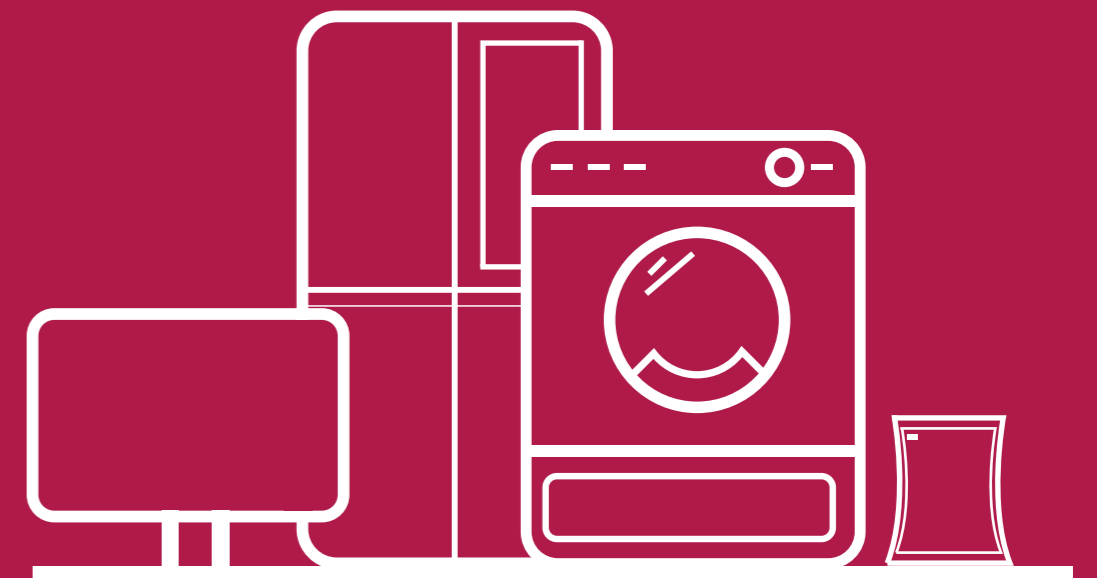
# Dream Center

第五期 Dream Center 课程中“写给亲人的最后一封信”活动



Life is good  with LG

— Smart life — Green life — Harmony life



LG 以实现“美好心生活”为愿景，致力于通过科技创新为客户提供“Smart Life”，持续推进建设“绿色 2020”战略，打造“Green Life”，与伙伴携手共创“Harmony Life”。

# Smart life

— 引领科技



— 卓越品质



— 客户满意



## 引领科技

LG 致力“为顾客创造价值”，注重“以人为本”的智能科技研发，精益求精向无穷的技术领域发起挑战，源源不断为消费者提供卓尔不群的革新产品，仅 LG 电子在全球就拥有 61 个研发中心。

### 案例

#### LG 电子荣获 32 项殊荣，笑傲红点设计大奖

2016 年，LG 电子斩获德国红点设计大赛两项“最佳设计奖”及 30 项“红点奖”，成为红点设计大奖的最大赢家，来自红点的认可再一次证明了其在技术与设计方面的业界领军地位。

**4K OLED 电视：**采用 LG OLED 先进技术，4K 分辨率，超高清分辨率是全高清的四倍，即使近距离观看也极其清晰，细致入微。无比雅致的 LG 4K OLED 电视不仅是一台电视，更是一件现代艺术品，任何角度都令人赏心悦目，也能轻而易举地与任何环境浑然一体。

**底部冷冻冰箱：**不同于采用向外突出、造型笨重的条形拉手的其他冰箱型号，这款底部冷冻冰箱带有一个创新的“易开拉手”——它隐藏在冰箱门底部，让人几乎根本无法察觉。这款冰箱的时尚装饰还包括雅致的情调照明，让冰箱门在一天之中的任何时间都能轻松开启。

#### 德国红点设计大赛 两项“最佳设计奖” 30 项“红点奖”



reddot award 2016  
best of the best



### 拓展阅读

红点被普遍视为世界三大设计奖之一，与德国 iF 设计大奖和美国 IDEA(工业设计优秀奖)并列。2016 年，在世界各地的参赛者提交的 5,214 件产品中，仅有 70 件产品由于其领先的创新性和设计而被授予“最佳设计奖”。LG 电子的 4K OLED 电视和底部冷冻冰箱荣获该奖项，为设计界设定了黄金标准。

“LG 一直不断努力，致力于推动消费电子与家用电器设计的创新，能够荣获这些极具声望的奖项，我们感到万分荣幸。LG 始终追求优秀的设计，而这些奖项证明了我们的做法是正确的。”

——LG 电子设计中心负责人 Noh Chang-ho



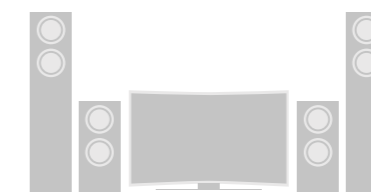
### 案例

#### LG 科技打造“沉浸式”体育观赛享受

近年来体育赛事热度不断上升，体育迷们对观赛体验的要求也水涨船高，“沉浸式”观赛体验让体育迷们轻松把握赛场细节，全身心地投入赛场。LG 引领科技，打造集 OLED 技术、4K、HDR、曲面于一身的电视产品，将赛场真实呈现在眼前。

LG OLED 电视是目前全球最先进的电视。不仅具备 OLED 电视的超薄超轻特性，更采用 HDR 高动态范围图像技术，融合多重曝光，极大地保证画面色彩更丰富，能够清晰再现明暗细节；最佳屏幕曲率为球迷带来“包围式”的视觉体验；搭载专业的哈曼卡顿音响，内置集成扬声器，高精度的音质表现让赛场的呐喊助威澎湃涌出，仿佛喷薄的赛场激情犹在身边。

#### LG OLED 电视 全球最先进的电视



## 卓越品质

LG 致力于“成为顾客认可的最高品质的 LG”，坚守无暇品质的企业文化。LG 各姊妹社制定完善产品质量管理体系，其中 LG 电子成立产品试验研究所，从产品策划、研发到销售 7 个阶段进行严格把关；LG 化学积极完善产品质量体系管理，对品质生产实行闭环管理；LG Hausys 制定产品开发质量保证体系 Q-Gate，从商品的策划阶段到产品的生产和初期流通管理，持续对质量进行控制，为顾客提供更加优质的产品。

### Q-Gate1

产品适度性检查

从顾客需求出发，根据开发部 / 研究所制定的标准检测产品的适度性查

### Q-Gate2

开发质量保证试验

为了保证新产品质量的可靠性而进行质量保证试验

### Q-Gate3

最终质量评估委员会

对开发过程各步骤的验证结果，由专门委员进行最终检查和评估

### 案例

#### LG 化学（广州）成立 000 小组，降低产品不良率

2016 年，LG 化学（广州）成立 000 小组，由各部门精英组成的 000 小组，专门解决在品质生产方面遇到的问题。从小组成立以来，000 品质小组每天对生产产品进行半小时的品质会议讨论，讨论出每个生产产品需要预防的品质事故。通过 000 小组，大大提高了品质技术人员的问题解决能力与质量管理水平，产品不良率大大降低。



## 产品聚焦

# LG SIGNATURE 玺印耀世登场

2016 年 12 月，LG 在北京举办“本质美学”LG SIGNATURE 玺印品牌发布会，标志着 LG 高端家电品牌 LG SIGNATURE 玺印正式登陆中国市场。LG SIGNATURE 玺印系列汇集了 LG 家电最先进的技术，创造出远远超越市场行业标准和用户期望的超高端产品。本次发布会展示了 LG SIGNATURE 玺印品牌的四款产品，凝聚了 LG 目前最尖端的技术与设计理念，为消费者带来更加人性化的体验感受。



“未来几年，LG 将坚持高端产品战略，本地化战略，以卓越的产品力和富有成效的本地化运营力，实现中国市场的业绩增长。本次 LG SIGNATURE 玺印品牌发布会打响了 LG 进军中国超高端家电市场序曲，在以后将用产品实力与优质服务赢得中国消费者的青睐。”

—— LG 电子大中华区董事长 李惠雄

### LG SIGNATURE OLED 电视

- 厚度仅为 2.57mm 的 65 寸 OLED 屏幕贴在透明得近似“水晶幕布”的背板之上，整体看起来有一种悬空漂浮的幻影感
- 可折叠式的音响底座让机身可以像壁画一样紧贴于墙面，让纤薄拥有更优雅的内涵
- OLED 技术搭载 HDR 技术，提供前所未有的炫真色彩和极致的视觉享受



### LG SIGNATURE 冰箱

- 延续经典的门中门设计，大容量有效存储空间，让分类存鲜更有序
- 轻敲冰箱的门中门区域，门板隔层瞬间透明，在不打开冰箱门的情况下能轻松观察箱内食物，有效限制冷气流失
- 智能管理，下载 LGApp，便可随时随地控制冰箱的保鲜度数
- 智能体感，靠近冰箱时，只需对冰箱说话或挥动手脚便可实现自动开门



### LG SIGNATURE 洗衣机

- 上滚筒、下波轮的双层设计，轻松做到分类洗涤、同时洗涤
- 特殊设计使洗衣机在每个洗涤循环中的滚筒震动趋于最小，噪音极低
- 根据衣服量的多少智能判断洗衣液用量，实现洗衣液一次添加多次使用，超级人性化和智能化



### LG SIGNATURE 空气净化器

- 6 种颜色的指示灯显示超细尘埃颗粒的聚集程度；透明面板，让空气清洁过程完全可视化
- 采用 PM1.0 传感器，可以显示室内 PM10、PM2.5 甚至 PM1.0 的数值，文字提示污染源，简单方便，一目了然
- 搭载先进的水旋风除尘器件伴有加湿功能，过滤有害化学物质及空气中的污染物的同时对室内空气加湿，实现一机两用的目的



“LG SIGNATURE 玺印品牌，跟过去高端产品不同。过去，如果投入的材料成本超过了一定程度，其售价就会过于昂贵，所以只能做适当下调，并不能充分发挥我们所拥有的技术。但 LG SIGNATURE 玺印品牌没有节省任何材料成本，是发挥了我们所拥有的所有技术的产品。”

——LG 电子大中华区董事长 李惠雄



“厨房是家庭生活的中心，是家庭幸福的给养。拥有一台 LG SIGNATURE 玺印冰箱，轻敲即亮，自动开门等人性的设计让厨房更加有趣，同时门中门的设计能够保留更多自然滋味，让厨房生活更加美好”。

——著名歌手、美食家 林依伦



“呼吸，是人体的健康、精神的升华和愉悦的必须开始第一步，是值得我们每个人必须关注的问题。我们每个人都应该坚持追求纯粹呼吸不妥协，并呼吁身边人都行动起来。而 LG SIGNATURE 玺印空气净化器，能够迅速杀菌净化，还有独特的加湿功能，PM1.0 指示灯，让用户随时监测室内环境的空气质量，给家人一片纯净空气，是值得我们家庭入手的一款空气净化器。”

——著名媒体人 杨澜

“第一次在 LG OLED 电视上观看《现代启示录》时，我内心无比激动。不仅是因为画面极为逼真，就像回到近 40 年前，我又坐在导演椅上一样，同时，还因为我看到了自己始终希望呈现的电影效果。每个场景都栩栩如生，令人赞叹不已。每个细节都极致清晰，令人身临其境。在屏幕上放映时，许多原先丢失的细节现在又重新散发光彩。”

——奥斯卡金像奖得主 Francis Ford Coppola

## 客户满意

LG 坚持“为顾客创造价值”的经营目标，为顾客提供“亲切、迅速、准确”的贴心服务，全力打造高端售后服务品牌。LG 在全国共运营 5 个技术服务中心、31 个客户信息处理中心、1,200 家特约维修站，完善售后服务保障；启动“400-819-9999 售后服务一号通”，网络覆盖国内 360 个大中城市，提升市场反应力，及时与顾客互动沟通；推出全新升级的“101 快乐服务”，为顾客提供快速、准确、贴心的差异化售后服务。

运营 **5 个** 技术服务中心  
**31 个** 客户信息处理中心  
**1,200 家** 特约维修站  
网络覆盖国内  
**360 个** 大中城市



亲切  
迅速  
准确

“LG 电子的售后服务宗旨是亲切、迅速、准确。‘亲切’的含义是接待顾客的态度、语言、声音、表情等让顾客感到亲切；‘迅速’的含义是接到服务信息后要以最短的时间作出反应，快速的预约、上门、反馈结果；‘准确’的含义是准确无误地判断故障、记录信息、真实的结果录入。”

——LG 电子售后服务中心总经理 全亮均

### 案例

#### LG 酒店电视为打造完美入住体验

2016 年，LG 与杭州瑞立江河汇大酒店签订合作协议，为酒店提供 700 余台 LY750H 电视。LG 酒店电视致力于为酒店提供差异化的服务体验，为酒店打造更加智能、个性化的服务方案，为宾客提供完美的入住体验。

#### 智能定制打造人性化服务

- 定制化开机画面，能给客人独一无二的体验，增强客人的归属感；
- 自动删除历史记录的功能，让客人安心查看账单且无需担心个人信息的泄露；
- 贴心的叫醒服务，宾客可以根据外出时间自行通过闹铃功能设置叫醒时间；
- 屏幕共享及传屏方案，利用 MHL、WiDi 及 Smart Mirroring 将自带的设备直接与电视连接。



### 案例

#### “101” 售后体系，与客户分享“快·乐”

LG 电子始终以用户体验为核心，在为用户带来高端产品的同时，以国际化的品牌标准服务用户。针对中国消费者，特别推出全新的售后服务体系——“101 快乐服务”，通过及时、高效、贴心的服务，让消费者享受到企业带来的“快·乐”文化。

## 快到家 乐在心 101 快乐服务



#### “1 分钟预约完成”

消费者通过电话预约，获得即将上门的工程师信息，可与工程师约定上门时间。

#### “按时上门 0 等待”

工程师根据约定时间按时抵达，出示服务监督卡，并按顾客要求提供服务。

#### “1 次处理完毕”

工程师解决问题的目标为，85% 以上的维修项目应 1 次完成，100% 的安装项目应 1 次处理完成。

LG 电子“101 快乐服务”一经推出，便受到消费者的肯定和点赞，客户满意度大大提升。LG 电子将不断通过技术的革新、服务的提升为消费者提供最符合国人期待的售后服务。

“没想到试着预约就成功了，LG 电子的工程师也很准时的就来了，安装过程也很顺利，非常感谢！一直就听说 LG 电子的服务特别好，这次体验过还真是和大家说的一样，看来以后要多向朋友推荐他们家的产品。”

——消费者 李女士

# Green life

— 绿色管理 

— 节能减排 

— 绿色产品 

## 绿色管理

LG 持续推进“绿色 2020”战略，将绿色业务作为 LG 发展的核心。建立健全环境管理体系，加大绿色产品研发力度，大力发展循环经济，倡导员工参与绿色公益行动，助力企业实现可持续发展。



### 绿色 2020 战略

**生态设计委员会：** LG 电子在集团内部特别成立了生态设计委员会，以帮助企业完善绿色管理体系，促进企业内部对产品生产、员工绿色教育进行把关，促使公司外部的供应链、物流等同样进行严格的绿色管理。生态设计委员会每半年举行一次全体委员会议，以促进对环境问题更多的积极响应，保证公司在绿色环保上的业界领先性。

**亲环境品质保证机制：** LG 建立亲环境品质保证机制，积极应对 EU RoHS Directive 等全球性产品亲环境限制法规。LG 坚持源头把关，禁用有害物质，并严格遵守亲环境品质管理机制，尽可能降低对环境的影响，为消费者提供亲环境的产品。

**环保公益：** LG 秉持绿色发展理念，组织员工参与环保公益活动，提升公司全员环保意识，为建设青山绿水，实现生态可持续发展做出贡献。



LG 电子青岛工厂绿色骑行活动

### 案例

#### 为爱奔走，共创绿水青山

紫金山是南京的“母亲山”，也是南京市的绿肺。

2016年4月9日，LG化学，LG CNS，LG电子南京洗衣机，LG电子新港新技术，LG Display，SERVEONE等姊妹社近200人联合中山陵园管理局共同开展以“共创青山碧水”为主题的捡垃圾爱心公益活动，边爬山边捡垃圾，让美丽的紫金山更加绚丽多彩，同时也让大家的身心更加健康阳光。



### 案例

#### LG 电子杭州工厂组织“环境日——亲子特别活动”

为迎接世界环境日，2016年6月4日，杭州工厂法人组织了“环境保护，从小做起”暨LG电子杭州工厂六一环保亲子活动，让员工及子女感受LG大家庭的温暖，提升LG企业形象。在活动日当天，组织文化担当为大人孩子们讲解世界环境日及UNEP组织的来历，并给孩子们带上环保徽章，穿上USR服装，开启环保行动。通过丰富多彩的游戏，自给自足的中餐烹饪及意义深刻的环保课程，孩子们在互动中感受到了合作的乐趣，把环保意识融入到实际行动中，实现做中学、学中乐。此次亲子活动既促进了大人孩子们间的心与心的交流，也将环保意识教育传播到下一代，共同促进环保事业的发展。



## 节能减排

### EESH 管理体系

LG 始终坚持高效能源使用、亲环境产品开发、安全生产保障，于2001年形成具有LG特色的EESH（能源、环境、安全、健康）管理体系，极大推动能源效率及生产效率。



### “三废”管理

LG持续推进“绿色2020”战略，将绿色业务作为LG发展的核心。建立健全环境管理体系，加大绿色产品研发力度，大力发展循环经济，倡导员工参与绿色公益行动，助力企业实现可持续发展。



LG 电子杭州工厂绿色厂区

### “3R” 原则

LG 坚持“3R”原则 (Reduce、Reuse、Recycle)，加强环保技术研发能力，通过环保设备改造，实现资源循环利用，提高能源利用率。

#### 减少废弃物排放

制定废弃物管理处置规则，确保所有固体废弃物的管理遵守“分类回收、集中保管、统一处理”的原则



#### 减少废气排放

改良生产工艺，完善废气处置装置，减少排放量



#### 减少废水排放

引进废水回收装置，减少废水排放；节约用水，提升全员节水意识



#### 回收利用

废弃纸皮等产品边角预料回收利用，生产过程中的包装物品回收再利用，将对环境影响尽可能降低到最小



#### 案例

### LG Hausys 天津——废气处理设备改造成效显著

为进一步减少有机废气排放，有效控制大气污染，LG Hausys 天津对有机废气处理设备进行改造。2014 年至今共投入 1,000 多万元进行设备改造，将喷淋塔设备改成 RTO 燃烧设备，实现对有机废气浓缩并燃烧处理，减少有害物质排放。2016 年，有害物质排放减少 45%，处理效率达 98% 以上。



为实现余热回收利用，LG Hausys 天津在燃烧设备上增加蒸汽冷凝水回收装置，将锅炉生产的蒸汽进行回收，节约水 30,000 多吨 / 年，回收利用热量占蒸汽热量的 8-10%，节约天然气 500,000Nm3/ 年，占使用天然气总量的 10% 左右。

#### 案例

### LG 电子泰州工厂——Steam 冷凝水回收有高招

LG 电子泰州工厂原 01 工厂 Steam 冷凝水直接排放，因为 Steam 冷凝水温度高，直接排放造成大量的能源损失，且高温热水和热气排入雨水管道，造成了建筑物排水系统的破坏，危害严重。



为解决这个问题，工厂设置 Steam 冷凝水回收管道，冷凝水集中回收，Boiler 直接使用，提高能源使用效率，减少能源浪费，避免建筑破坏。同时，每年还能节约 532,000 元的费用。

#### 案例

### LG 电子天津工厂——推行“煤改燃”工程 实现节能改造

LG 电子天津工厂持续关注环保事业，于 2015 年开始，投入 3,000 万元进行“煤改燃”工程，获得国家环保奖励 2,000 万元。

传统的燃煤锅炉体积较大，容易造成能量的浪费，LG 电子天津工厂在“煤改燃”的基础上，将燃煤锅炉置换成体积更小的燃气锅炉，过去七十吨燃煤锅炉才能达到的热量供应，降低到四十五吨燃气锅炉就可以满足，极大的提升了运行效率，实现节能减排的目的。

“除了将锅炉改小之外，我们还将之前 7 个锅炉一起运行的方式改成分段运行，进一步实现了 LG 电子的精细化管理。虽然一次性投入比较大，但是从环境保护和可持续发展的角度来说，投入还是非常必要的。”

——LG 电子天津工厂副总裁 王建成

## 应对气候变化

LG 积极应对气候变化，将企业经营过程中对环境产生的影响降到最低限度，进一步推动温室气体的减排，实现低碳运营，建设环境友好型企业。



#### 案例

### LG Hausys——重环保，降排放

LG Hausys 重视环境保护，采取积极措施应对气候变化，并提出“2020 年 BAU 温室气体排放量比 2009 年排放量降低一半”的目标。

LG Hausys 天津积极响应，对重点用能设备进行技术改造，并定期对各工厂进行温室气体排放情况分析，及时反馈、及时调整，合理控制二氧化碳排放量。2016 年，LG Hausys 天津二氧化碳排放 45,919 吨，相比二氧化碳排放高点 2011 年的 52,522 吨，下降 6,603 吨，下降 12.57%。



## 绿色产品

LG 立足长远，设立绿色管理系统 (GPMS)，其中包括碳管理系统 (CCMS)、有害物质管理系统 (HSMS)，以及符合欧洲环境标准 (RoHS、REACH 和 PPW)，并针对供应商制定 LG 绿色计划 (LGE GP)，推动公司内部以及供应链履行环境责任，保障产品从设计到销售全过程对环境影响最小化，管理全球范围内的所有产品和办公场所的环境风险。为进一步践行“绿色 2020 战略”，LG 电子通过整合人类 (Human)、能源 (Energy)、资源 (Resource) 三大亲环境要素，制定“绿色产品战略”。

### 案例

#### LG 电子新能源汽车部件项目竣工投产

9月28日，LG 电子新能源汽车部件项目竣工投产仪式在南京举行，标志着 LG 集团在新能源汽车产业布局进一步完善。

项目初期总投资约 3.5 亿美元，主要从事汽车动力电池包、电机模组、车用导航系统、车载显示器和车灯等产品的制造与研发，预计全部达产后，年产值将突破 200 亿元。

本次项目是南京经济开发区和 LG 集团深化合作的重要成果，也是市场前景护航、技术含量高的新兴产业项目，将为南京的经济发展、产业转型注入新的生机和活力。

### 人类

#### 有害物质替代

减少重金属物质的使用  
减少有害化学物质的使用

#### 改善生活环境

降低产品噪声、震动  
生活环境简单化

### 资源

#### 减少资源使用

减少产品重量、体积  
使用循环材料

#### 提高再利用率

使用循环再利用材料  
设计便于分解的产品

### 能源

#### 减少温室气体排放

使用可再生能源  
减少产品全过程二氧化碳排放

#### 提高能源效率

减少消费用电  
减少待机用电

### 案例

#### LG Hausys 上海——轻量化零部件，成就汽车新趋势

汽车轻量化，就是在保证汽车的强度和安全性能的前提下，尽可能降低汽车的整体重量，从而提高汽车的动力性，减少燃料消耗，降低排气污染。

LG Hausys 上海加快技术创新研发，在零部件轻量化方面成绩显著。截止目前，LG Hausys 已实现后防撞梁、车顶行李架、座椅背板骨架、底盘护板、护膝垫板、电池托板、前端模块的量产化。正在研发的产品有碳纤维车顶棚、引擎盖、中心地板等。

LG Hausys 上海通过 9 个零部件的轻量化已实现车身减重 27KG，并计划到 2019 年通过 14 个零部件的轻量化实现减重 52KG。



# Harmony life

— 员工信赖 

— 共同发展 

— 社区和谐 

## 员工信赖

LG 坚信人才就是企业的未来，始终将人才视为企业发展的不竭动力。秉持“尊重人的经营”理念，LG 给予每位员工最高的重视，尽心尽力为员工创造平等自由的工作空间，尊重员工的想法和创造力，让员工发挥最大潜能；建立 LG 商学院制度提升员工技能，为职业发展搭建广阔舞台；召开员工恳谈会，倾听员工心声；建立员工爱心基金，开展多种形式的人文关怀。

### 案例

#### 做最有人情味的企业——LG 电子荣膺“社会责任最佳雇主奖”

2016 年 12 月 2 日，由新华网、中国社科院企业社会责任研究中心共同主办的“2016 中国社会责任公益盛典”在北京钓鱼台国宾馆隆重举行，LG 电子荣膺“2016 中国社会责任最佳雇主奖”，是对 LG 电子关爱员工成长、关注员工生活的肯定。



## 尊重人权

LG 严格遵守《劳动法》等法律法规，以“正道经营”为行为准则，保障员工权利，确保员工体面的工作和生活。公司为员工提供有竞争力的薪酬福利，杜绝性别、宗教、人种、年龄等歧视，包容员工多样性，杜绝雇佣童工，禁止强制劳动，尽最大努力承担企业公民应尽的责任。



### 案例

#### LG 生活健康，导入“女性人才友好型经营方式”

为实现尊重人权，追求人才多样性，同时考虑到化妆品、日用品的主要客户群体为女性这一业务特色，2005 年起，LG 生活健康导入“女性人才友好型经营方式”，积极聘用有能力的女性人才，促使女性人才比例持续上升。同时，公司通过预防职场性骚扰、言行教育、实践健康的会餐文化等，尽力营造男女员工相互理解的工作环境，不断提高女性员工的满意度。

案例

LG 伊诺特, 改善下班文化、休假文化

为保障员工休息、休假权利, 确保员工工作与生活相平衡, LG 伊诺特积极改善下班文化和休假文化。公司要求员工尽量在 6 点 30 分前下班, 对于下班晚的团队, 由 HR 提供适当支援; 同时, 推行首席员工的 1 日 Team 长制、活用年休假日历制、奖励 Refresh 休假以及可以休 2 周以上的 Journey to My Life 制度等, 进一步提升员工幸福指数。

案例

LG 电子惠州工厂总经理获得“关爱员工优秀企业家”称号

4 月 24 日, 由仲恺高新区总工会在举办以“劳动光荣·创造伟大”为主题的庆五一国际劳动节表彰大会上, LG 电子惠州工厂朴宗善总经理获得“关爱员工优秀企业家”称号。



活跃沟通

LG 建立以工会为基本形式的沟通平台, 旨在实现顺畅的劳资沟通, 听取员工诉求和期待, 平等协商, 给出合理的解决方案, 建立企业与员工之间彼此信任、互相尊重的融洽关系, 提升员工满意度。

案例

LG Hausys 以沟通为桥梁, 提升员工满意度

为进一步了解员工诉求, 加强与员工之间沟通, 强化组织文化, 从 2015 年开始, LG Hausys 人事部门定于每年的 7-9 月组织员工培训及访谈。

公司通过组织文化宣讲、产品知识培训, 进一步提升员工对公司文化的理解和认同, 提升员工专业技能; 举办员工恳谈会, 使员工敞开心扉, 表达内心的感受, 为公司的发展提供了宝贵的意见。2016 年, 员工对培训课程的满意度提升 0.17%。

“非常感谢 HR 部长的访问, 感觉与总部拉近了距离; 对产品有了更深的印象, 也调动了积极性; 不仅对产品深入学习, 在案例演练中切身感受到拜访客户前应进行充分准备, 从金部长的分享中学到了很多。”

——LG Hausys 上海员工

“作为员工与公司的 Communication Channel, HR 必须主动出击, 倾听员工心声, 了解员工需求, 才能及早发现问题, 并提供解决问题的方案。同时通过组织文化的宣讲, 能够让员工明确公司战略、目标, 增强员工的归属感, 激发其积极性和创造性, 对增强企业的向心力和凝聚力具有十分重要的意义。”

——LG Hausys 上海人事部部长 金部长



案例

爱心协会换届恳谈

2016 年 4 月, LG Hausys 天津法人长、HR Team 长、公司爱心协会成员共同召开爱心协会换届恳谈会。公司爱心协会组织成立多年, 一直是公司与员工之间沟通的重要纽带, 会上, 成员就本次换届选举所关心的问题与法人长进行了汇报探讨, 公司也向成员们传达了重要工作方针, 达到了良好的沟通效果。



培养人才

本着“企业的竞争力来自员工”、“人才是企业最宝贵的财富”的价值观, LG 积极发掘优秀本土人才, 建立商学院制度, 为各层次员工提供不同的培训, 增强员工领导力和专业技能, 同时畅通晋升通道, 为员工职业发展搭建广阔舞台。



案例

LG 电子杭州工厂开展丰富多彩的培训课程

LG 电子杭州工厂重视对员工的培训与员工潜能的开发, 针对不同管理层级和职能的员工量身定制不同的教育课程, 力促员工技能的提升。员工在培训的过程中, 不仅增加相关知识, 也进一步提升了对公司文化的认同感。



关务知识分享会



韩语基础课程



监督者课程



品质基础课程

案例

LG 集团 MBA 学员探访中国文化

6 月 16 日, 由 LG 集团仁和院主办的 MBA 课程的学员们对中国文化进行了探访, 学员们在 LG Hausys 上海总部接受了为期一天的培训, 课程内容包括中国文化、政治环境、商业环境、以及中国职场文化等, 旨在培养企业未来新一代经营管理层。



## 安全健康

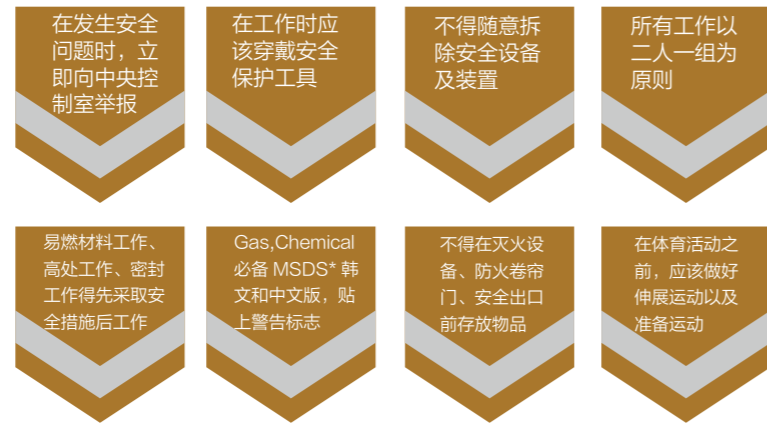
LG 始终将安全生产置于首要位置，建立并完善 EESH 安全生产管理体系和安全应急管理机制，通过 ISO14001、OHSAS18001 体系认证，强化安全生产；同时，尽最大努力帮助员工保持良好的身心健康状态，发挥积极能量。

### 案例

#### LG Display——没有安全，就不工作

“没有安全，就不工作”是 LG Display 的安全基本原则，LG Display 认识到营造安全工作环境是最重要的投资。所有创造成果的活动均需以确保安全为前提，这是 LG Display 永恒不变的决心、权利与责任。

### LGD Safety Rules



### 案例

#### 高端健康服务，尽在 LG 电子杭州工厂

为促进员工身体健康，增进员工福利，提升员工健康意识，2015 年至今，LG 电子杭州工厂选择高端的韩诺 (Hanaro-Health)，每年组织 1 次人均价格为 1,200 元的全社员工健康体检，并引入价值 100,000 元的人体体质成分分析仪器，方便员工随时了解自己的身体状况，为健康保驾护航。



高端员工健康体检

### 案例

#### 安全生产，从基础抓起——首届“LG 杯”安全知识竞赛



首届“LG 杯”安全知识竞赛现场

为加强安全生产知识普及工作，提高员工安全意识，打造无灾害事业场，LG 在烟台的三家法人——LG 伊诺特烟台法人、LG Display 烟台法人、LG 电子烟台工厂联合举办了安全生产知识答题竞赛活动。此次活动得到了社员的积极响应，比赛气氛十分激烈。通过这次比赛，社员的安全生产意识得到了进一步提高，“安全生产无小事”的观念深入全体员工心中。

## 员工关爱

LG 相信，员工只有觉得公司的生活幸福快乐，才能把一切精力投入到工作中，才能持续地创造出更新的创意及成果，为此，公司为员工提供多种形式的人文关怀，为有困难的员工提供经济支持，为孕产期女职工提供特殊关爱，为全体员工营造快乐的职场氛围，进一步提升员工对公司的归属感及认同度。



HS-Ad 团建活动



HS-Ad 羽毛球比赛



LG 电子员工亲子活动



LG Hausys 上海“Big Family Big Dream”

### 案例

#### LG Hausys 爱心协会

LG Hausys 天津于 2008 年成立爱心协会，通过定期召开爱心协会顾客恳谈会，着力解决员工反映的实际问题，实实在在为员工解决问题。

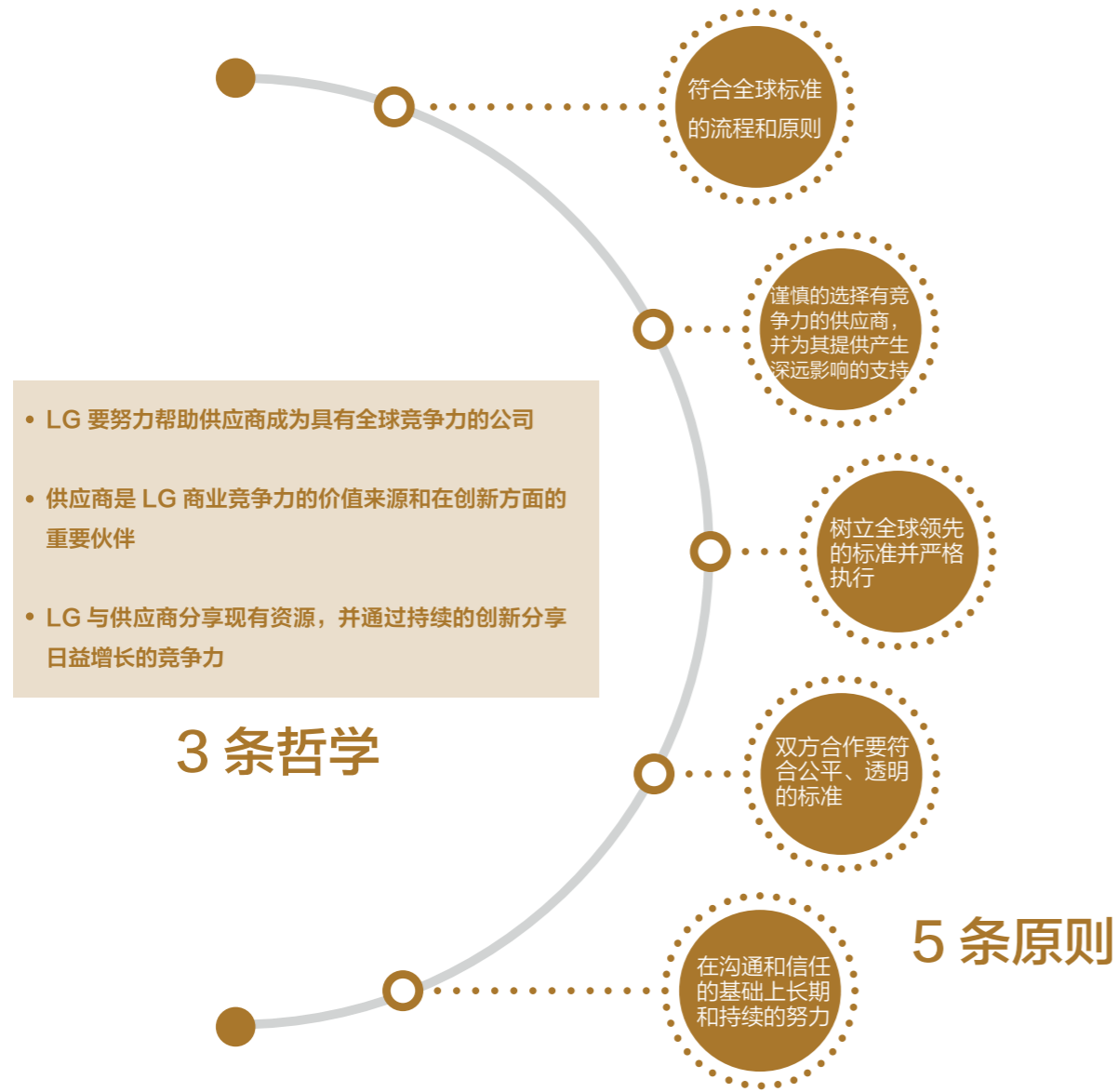
2016 年，员工在恳谈会上提出改善食堂晚餐的问题，对此，公司召开“食堂运营委”活动，让员工品尝菜品并邀请营养师对菜品进行讲解。通过公司的努力和对晚餐质量和菜品的把控，食堂晚餐的质量得到提升，员工对晚餐质量的满意度显著提高。

“爱心协会是公司员工之间的连接纽带，员工有建议可以通过爱心协会进行传达，为维护员工权益发挥了重要作用。”

——公司员工

## 共同发展的 3 条哲学和 5 条原则

LG 致力于以充满社会责任感的方式，完成产品的原材料采购、制造以及销售。为了实现这一目标，LG 在整个价值链中推行社会责任理念，制定多元化供应商计划及有效的供应商管理制度，促进供应商及供应链合作伙伴对环境及社会履责。LG 将“共同发展的 3 条哲学和 5 条原则”融入庞大的供应链体系中，实现与供应商的双赢发展。



### 绿色采购

LG 关注环境保护，关爱人类健康。开发产品时，减少使用 RoHS、REACH 等国际环境规制中规定的有害物质和当前未纳入管理对象 PVC、BFRs 等可能对人体或生态界产生副作用的物质，不断研发替代性技术、零件应用于产品中。

## 案例

### LG Hausys 荣获中国房地产部品供应商绿色采购十大首选品牌

1月11日，素有“中国地产奥斯卡”之称的“第十四届中国地产年度风云榜”在北京人民大会堂隆重举行。LG Hausys 应邀参加此次业界盛典，并再度荣获“中国房地产部品供应商绿色采购十大首选品牌”，这是继 2014 年首次获得此奖项以来，连续 4 年获此殊荣。

LG Hausys 作为韩国建筑装饰材料的领军企业，始终以“创造与自然相融合的人类幸福生活空间”为愿景，为客户提供节能环保的产品。今后，LG Hausys 将继续凭借雄厚的技术实力和优秀的设计能力，打造让顾客满意的幸福生活空间。



## 责任供应链

### 供应商管理

LG 建有严格的供应商审核体系。其中 LG 电子天津工厂在遴选新供应商或对供应商定期评价时，明确在合同中列明对其质量、劳工人权、职业安全与健康、环境保护、商业伦理等方面的要求，优先选择通过 SGS 和 Reach 认证的供应商，采购时按照 TQRDCME 来评价供应商，包括技术、质量、EESH 等方面，降低采购风险。

### 供应商审查

2016 年 LG 电子昆山工厂对 66 家供应商进行社会责任问卷调查，就供应商用工情况、环境保护等方面进行管理审核；每季度对磨具厂协力社进行 EHS 现场审查，及时发现协力社火灾预防，发热设备管理，员工工作环境，特殊环境下员工保护措施存在的风险，并进行改善。

### 供应商 CSR 评价

LG 每年定期对供应商进行 2 次评价，对所有供应商在信息保护、伦理经营、安全、劳工及环境等方面表现进行分数累计，根据分数划分供应商等级，对于等级较低的供应商将考虑终止合作。2016 年，LG Hausys 天津工厂对 30 余家生产型供应商进行审查，审查内容包括内部质量管理、职业健康安全等，供应商合格率为 100%。

## 案例

### LG Display——应对冲突矿产管理，加强供应链管理

LG Display 识别整个商业流程各环节的风险因素，加强供应链风险管理，积极应对冲突矿产问题，将没有加入无冲突矿产协议的冶炼厂排除在供应链之外。LG Display 要求合作公司所供应的钽、锡、钨和黄金产品中，应保证相关矿物的采购不向刚果民主共和国或邻国严重蹂躏人权的武装势力提供间接性财源或便利的政策，合作公司应该对这些原材料的产地以及供应链进行尽职调查，当 LG Display 提出要求时，合作公司应将相关资料提交给 LG Display。

### 小知识

冲突矿产是在非洲纠纷地区开采的钽、锡、钨和黄金产品中，给武装势力提供财源与便利，造成严重蹂躏人权和剥夺儿童劳动等社会问题的矿物。

## 社区和谐

LG 依托“为客户创造价值”的经营理念，始终关心企业可持续发展和社会公益，围绕教育支援、关爱弱势群体、共建和谐社区三大领域开展社会贡献活动，积极投入人才、资金资源，以实际行动践行企业社会责任。



### 教育支援

LG 持续关注中国地区青少年的健康成长。依托捐资助学、建设爱心图书馆等方式，改善校园基础设施，为中国青少年成长创造良好的硬件环境；通过创意大赛、爱心课堂、教师培训等形式，为中国青少年的成长提供良好的软件支援。

#### 案例

#### LG 化学第十五个“爱心学校工程”圆满竣工

2016年9月9日，由LG化学在中国地区捐建的第十五个“爱心学校工程”在河北省承德市隆化县太平庄中心小学圆满竣工。

此次的“爱心学校工程”由LG化学出资20万元与中华环境保护基金会合作建成。新建成的图书馆拥有1台投影仪、2台电视、14台一体机电脑、各类音像资料书籍600余册以及多套舒适美观的课桌座椅。此外，LG化学的志愿者还为同学们带去了一堂妙趣横生的“魅力化学”实验课，课堂上充满趣味的化学实验引起了同学们的浓厚兴趣，互动环节中大家积极参与，充分激发了同学们的学习热情。

“LG化学一直关注中国地区青少年的健康成长。‘爱心学校工程’项目旨在帮助地处贫困山区的学校改善学习环境，为山区学生提供良好的学习环境，帮助学生开阔视野，丰富课余生活，增强综合素质。”

——LG化学大中华区总裁 李址承先生



LG化学新建成的图书馆



LG化学大中华区总裁李址承及中华环境保护基金会、隆化县政府领导为太平庄中心小学“爱心学校工程”揭牌

#### 案例

#### 用手触摸的图书室

为解决盲人书籍资源匮乏的问题，LG Display 利用义卖和绿博园公益徒步活动所筹的资金，为连云港特殊教育中心的盲童们建立了一所用手触摸的图书室——盲文图书室。2016年3月15日，图书室正式对盲生开放借阅。

连云港特殊教育中心，建于1978年，是一所集学前教育、义务教育，职业教育为一体的综合性学校。学校现有20个班级，教职工66人，学生158人，其中盲生62人。3月5日，公司将教材、书籍等送至学校，学生们兴致勃勃地向志愿者们介绍他们平时用的课本、盲文写字板和特殊的“笔”。比起普通学生，他们更珍惜学习机会，更渴望知识。

LG Display 此次向特教中心捐赠盲文书籍共计764套，种类涵盖教科书、世界名著、科普读物、艺术教材等多方面，能够满足盲生的不同需要。盲生们通过手指的触摸，能够像正常的孩子一样在书中获得更多的知识，体会到更多的快乐，让读书变得更容易、更触手可及。



盲生们使用的特殊的“笔”



#### 拓展阅读

中国目前约有1,700万盲人，但盲文出版社只有中国盲文出版社一家，出版速度慢、数量少，成本高。个人所能购买到的书籍资源十分有限。各个公共图书馆存有的盲文书大多为双拼盲文，不同于现行盲文，无法被阅读，LG Display 捐赠的图书能满足盲人阅读需要。



## 关爱弱势群体

LG 高度重视关爱弱势群体，为残疾人、农民工、孤儿、老人等弱势群体提供物质帮助和精神慰藉，鼓励员工参与志愿活动，让社会各界感受到 LG 的温暖和关爱。

### 案例

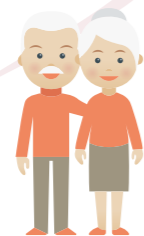
#### LG 电子昆山工厂——慰问银桂山庄

LG 电子昆山工厂关爱弱势群体，倡导员工开展志愿者活动，感恩回馈社会。

2016 年 7 月 26 日，在总经理和管理担当的带领下赴昆山银桂山庄孤儿院为孩子们送去了定制被套、床单和尿不湿等生活用品以及新鲜的水果和牛奶等食品，并和孩子们游戏谈心，使他们感觉到社会的温暖。



2016 年 8 月 11 日，公司赴昆山市银桂山庄敬老院为 108 名老人们送去了面包、牛奶、水果、饼干等食品，并为 8 月份生日的老人们准备了生日 Party、蛋糕及表演。



LG 电子红丹丹盲人运动会

### 案例

#### 让爱回乡——第六季“LG 圆满假期”正式启动

2016 年 7 月 9 日，第 6 季“圆计划—圆满假期”千名志愿者出发仪式大型公益活动在北京举行。该活动已连续三年招募北京高校农村籍大学生志愿者，在寒暑假期间领取爱心任务，背上“圆满行囊”返回各自家乡，就亲就近走村入户，开展贫困留守儿童一对一的爱心直投和调查活动。此次活动也是圆计划连续第六个假期派出的第六批千名志愿者团队。LG 集团作为圆满假期的冠名赞助方，捐款总数达到 360 万元，为活动涉及到的贫困留守儿童提供帮助。



“当孩子们背上新书包穿上新衣服挥舞着手中的画笔，当他们眼神里带着灿烂的笑容，当他们说自己会好好读书时卖力的点头，我无比的相信，点滴的爱也足够温暖，使我们保持乐观和善良。”

——“圆满假期”志愿者 赵峰焯



“孩子是未来的希望。这样的公益活动是有温度的，它融合了同学们对家乡的亲情、乡情的诉求和需要，也丰富了他们的假期。希望在 LG 和社会各界人士的帮助下，学生们有机会真正了解家乡和发现自己的家乡，推动和发展家乡的事业。”

——LG 电子大中华区总裁 李惠雄先生

案例

LG 化学（广州）志愿者与流浪少年和儿童共庆“六一”

6月1日，LG 化学（广州）的志愿者们来到广州市救助保护流浪少年儿童中心，与小朋友们度过了一个有意义的儿童节。

LG 化学（广州）与广州市救助保护流浪少年儿童中心保持着长期合作关系，开展了一系列公益关爱活动。在充满欢声笑语的儿童节当天，LG 化学（广州）的志愿者们与中心的小朋友们同台表演了精彩的文艺节目，美妙的歌声、活泼的舞蹈、醉人的葫芦丝，有趣的游戏环节和传统韩食制作，阵阵欢笑传递着童年的无忧乐趣。



LG 电子打工春晚

社区支持与融入

LG 践行“爱在中国”的理念，积极参与当地社区建设与发展，深入基层开展具有地方特色的社会回馈活动，建立密切的社区关系，追求共建共享的和谐社区。

案例

LG 化学（中国）——致敬“最可爱的人”

7月28日，“八一”建军节来临之际，LG 化学（中国）志愿者来到朝阳消防支队建国门中队与建外街道、永安里社区的领导们一同慰问驻地官兵指战员，开展了一场别开生面的联欢会。LG 化学（中国）志愿者和武警指战员分别上台表演了特色节目，并组织了丰富的互动游戏，LG 化学（中国）还向部队官兵赠送了慰问礼品。同时，消防官兵向志愿者详细介绍了消防车辆和装备，宣传防火知识，讲解灭火技能，提高了大家的防火意识。社区贡献是 LG 化学（中国）社会贡献活动的重要方向之一，未来 LG 化学（中国）将继续与各方合作，开展更加务实的回馈活动。



“中国人民解放军作风优良、纪律严明、维护社会稳定，服务经济建设，永安里社区驻地官兵更是为保障一方安宁与和谐做出了重大贡献。”

——LG 化学（中国）投资有限公司总经理 金东镐



案例

LG 电子昆山工厂举办第四届志愿献血活动



为感恩回馈社会，展现 LG 作为世界 500 强企业的社会责任感，体现 LG 员工的奉献精神，LG 电子昆山工厂响应昆山市红十字会的号召，于 2016 年 5 月 27 日举办了第四届志愿献血活动。

公司专门定做了海报，横幅，志愿者的纪念 T 恤，以及丰富的营养早餐和纪念礼品。活动得到了昆山市红十字会、昆山



开发区管委会的高度赞扬。通过本次志愿献血活动，员工体会到了爱与奉献的欢乐，体会到了年轻人为社会做出贡献的价值感和成就感，同时也加深了员工对公司的感情。

案例

LG 爱心传递

为履行社会责任，帮助弱势群体，LG 姊妹社开展一系列公益捐助活动，为青少年健康成长送去一份爱心和力量。

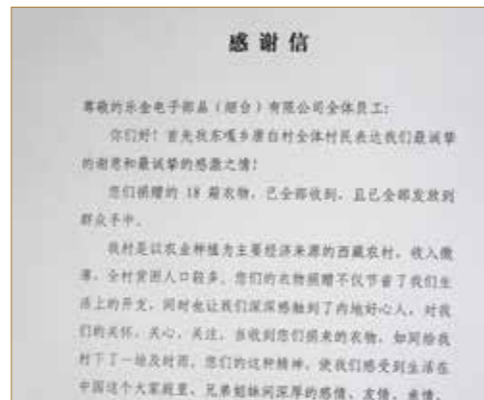


2016 年，6 月 14 日 LG Hausys 联合 Green Board 成员为藏区学校捐赠书籍。此次活动共募捐 267 册，将全部捐献给藏区的孩子，满足他们读书的需求。



LG 伊诺特烟台法人烟台特殊教育学校（聋哑学校）送去 300 余本旧挂历，供盲生练习，并为他们带来纸、笔、本等教学用品。之后还将根据学校需求组织义工开展爱心助教活动。

LG 伊诺特烟台法人组织爱心捐衣活动，活动累计收集衣服 22 箱，共计 727 件。全部衣物将邮寄到西藏自治区日喀则市桑孜区，给那里的村民送去了温暖。




爱心是什么 是随风潜入夜，润物细无声的春雨  
 爱心是什么 是老吾老以及人之老，幼吾幼以及人之幼的仁爱精神  
 爱心是什么 是在黑色的夜晚，在黑色的海上，以温暖的目光寻找船只的灯塔

爱是夏日的风，  
 是冬日的阳，  
 是春日的雨，  
 是秋日的果……

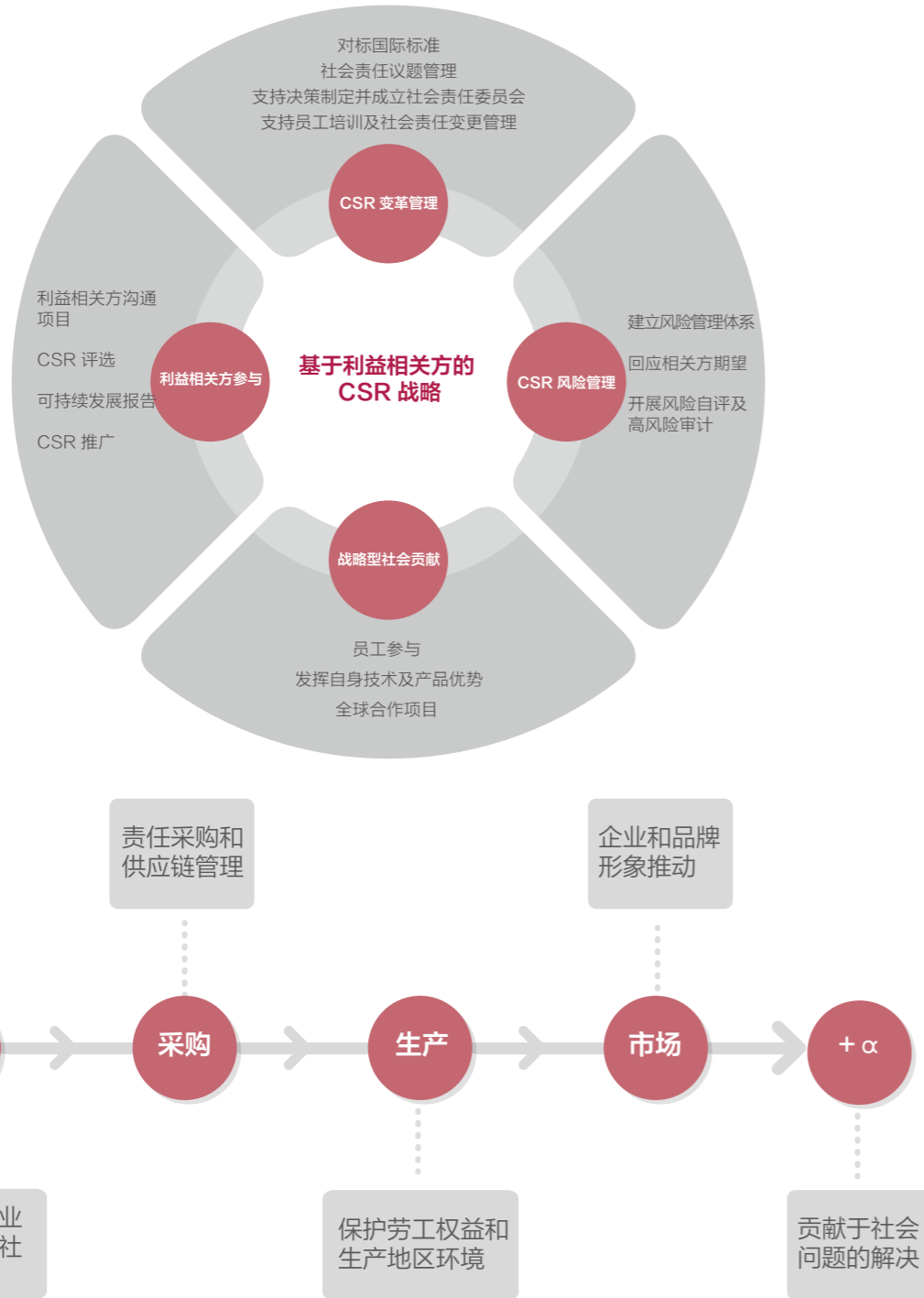
因为爱，  
 我们走到了一起；  
 因为爱，  
 孩子们获得了更好认知的机会……

乐金华奥斯党支部 & Green Board



# 责任管理

LG 持续推进社会责任管理，大力开展 CSR 变革管理、CSR 风险管理、利益相关方沟通、战略型社会贡献等活动。LG 将社会责任理念贯穿于产品研发、采购、生产、市场营销及售后各个环节，不断加强与利益相关方的沟通互动，认真践行全球性企业应有的经济、环境、社会责任，为公司与社区可持续发展贡献力量。

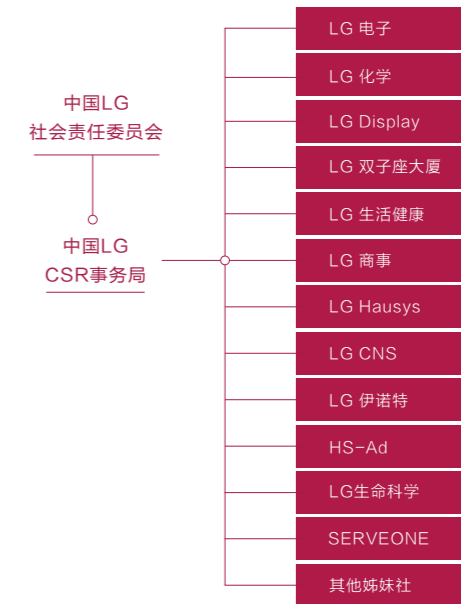


## CSR 愿景 确保利益相关方的信赖，追求可持续发展

# CSR 变革管理

## CSR 工作体系

LG 建立并完善社会责任工作体系以更好地推进 CSR 工作。2014 年成立中国 LG 社会责任委员会，LG 电子中国法人长李惠雄担任委员长，各姊妹社法人长担任理事，对在华地区的 LG 各个法人的 CSR 工作进行系统、规范的管理，研究并制定 LG 社会责任管理的政策、战略、规划等；审阅集团年度社会责任计划、批准集团年度 CSR 项目、对外捐赠计划、审阅公司年度社会责任的执行情况及社会责任报告；成立中国 LG CSR 事务局，协调各姊妹社开展 CSR 相关工作。



## CSR 能力建设

为了让社会责任理念进一步渗透到高层、员工的工作中，LG 定期开展多种形式的社会责任培训，并积极参与社会责任专业机构组织的相关活动，进一步提高社会责任水平。

2016 年 8 月，LG 电子参与由中国社会科学院企业社会责任研究中心组织的“分享责任中国行——福彩行”活动，通过参观、座谈等形式，从理念到实践全方位学习优秀企业的管理经验及先进做法。



LG 电子员工参与“分享责任中国行——福彩行”活动现场

### 案例

#### LG 电子、LG 化学获评“2016 社会责任 (CSR) 模范企业”

2016 年 12 月 16 日，由大韩民国驻华大使馆主办，中国社科院企业社会责任研究中心提供学术支持的“2016 在华韩国 CSR 模范企业表彰暨 CSR 论坛”在北京举办，本次会议旨在交流分享中韩企业的 CSR 优秀实践，进一步推动在华韩国企业履行社会责任。

LG 电子作为优秀企业代表，社会责任实践案例连续两年入选《在华韩国企业社会责任模范企业案例集》，并将“2015 年优秀战略奖”及“2016 年满足顾客奖”收入囊中，充分展现了 LG 电子的责任实力；与此同时，LG 化学凭借在“青少年关爱”“社区贡献”“绿色环保”三大领域的积极活动，荣获“社区贡献最优秀奖”。



LG 电子荣获“2016 年满足顾客奖”



LG 化学荣获“社区贡献部门最优秀”奖牌

## CSR 议题管理

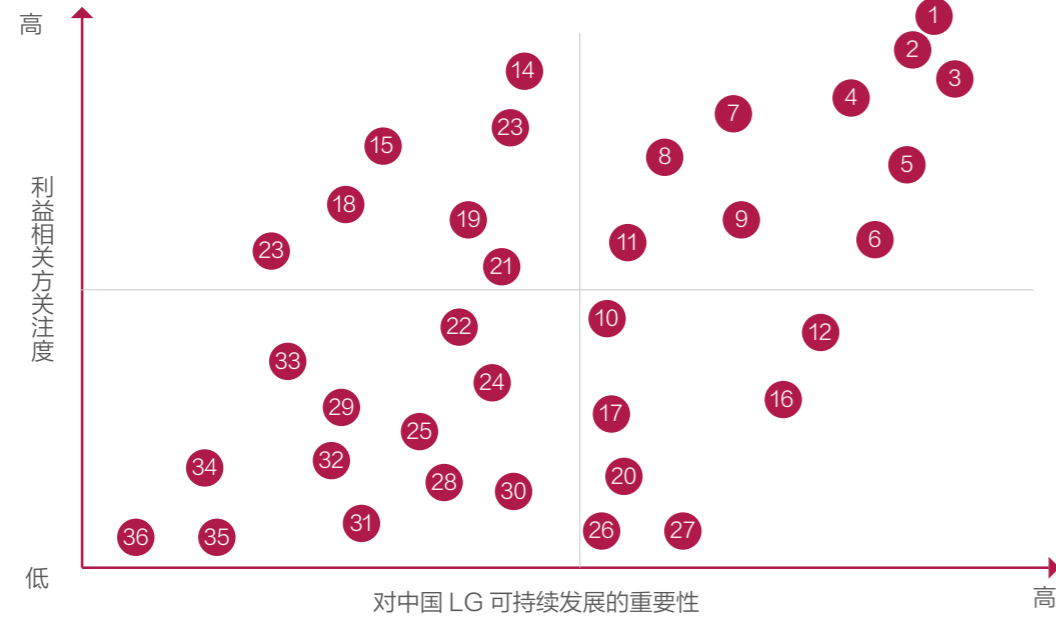
为了进一步提升报告针对性与回应性，2017 年中国 LG 根据社会责任议题实质性分析模型，分析比较不同社会责任议题对相关方的影响和对公司自身发展的重要性，识别筛选出需要在报告中重点披露的高实质性议题。

### 第一步：识别阶段

基于国内外社会责任标准、中国政府政策要求、标杆企业对标、利益相关方调研，并结合企业自身发展规划，LG 建立了 CSR 议题池，并将议题分为责任管理、正道经营、产品责任、客户责任、政府责任等 8 大类，共计 36 项。

### 第二步：议题分析

通过建立“利益相关方关注度”和“对中国 LG 可持续发展的重要性”二维矩阵，识别出中国 LG 的实质性社会责任议题。



- |          |              |             |             |
|----------|--------------|-------------|-------------|
| 1 产品质量   | 10 职业健康      | 19 反商业贿赂和垄断 | 28 保护投资者利益  |
| 2 安全生产   | 11 有害物质管理    | 20 责任采购     | 29 应对气候变化   |
| 3 责任治理   | 12 知识产权保护    | 21 依法纳税     | 30 完善公司治理结构 |
| 4 客户服务   | 13 电子废弃物管理   | 22 带动就业     | 31 定期信息披露   |
| 5 公平竞争   | 14 工厂环境影响最小化 | 23 节能减排     | 32 民主管理     |
| 6 科技创新   | 15 生态保护      | 24 责任战略     | 33 本地化运营    |
| 7 客户信息保护 | 16 供应链管理     | 25 社会责任培训   | 34 公益慈善     |
| 8 诚信经营   | 17 环境管理体系    | 26 人性化的工作制度 | 35 社区支持     |
| 9 员工权益保障 | 18 利益相关方沟通   | 27 培养人才     | 36 员工志愿者服务  |

## CSR 风险管理

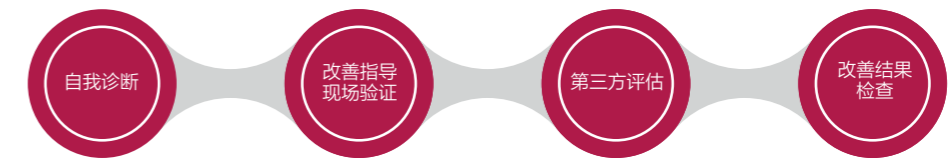
### 自我诊断

为进一步保证 LG 全球法人社会责任工作的有效推进，以所有生产法人对象进行 CSR 执行水平评价，每年实施 2 次 EICC 自我诊断评价。2016 年，LG 电子总部对 37 家国内外生产企业进行评估，其中中国 LG CSR 整体风险等级为低风险。

### 第三方现场审核

LG 电子除了 EICC 自我诊断之外，还实施第三方审查，改善生产法人的作业环境。2016 年，在中国对天津和南京所在的 11 家合作企业实行了现场审查，检查结果发现了部分合作公司没有制定伦理经营的相关规定或方针，LG 电子阐述必要性后要求这部分合作公司进行改善，为了便于无伦理规定的合作公司树立伦理经营方针，LG 电子主动与其共享伦理经营的相关资料，持续推动合作公司规范运营。

### LG 电子 CSR 风险管理流程：



## 利益相关方参与

利益相关方的想法和行动对 LG 自身的发展具有重要影响。LG 在日常经营中密切关注利益相关方需求，并采取及时有效的回应措施，同时 LG 在制定自身发展战略时充分考虑利益相关方的特点，共享成果，共担责任。



## 未来展望

24年前，中国 LG 携爱而来，

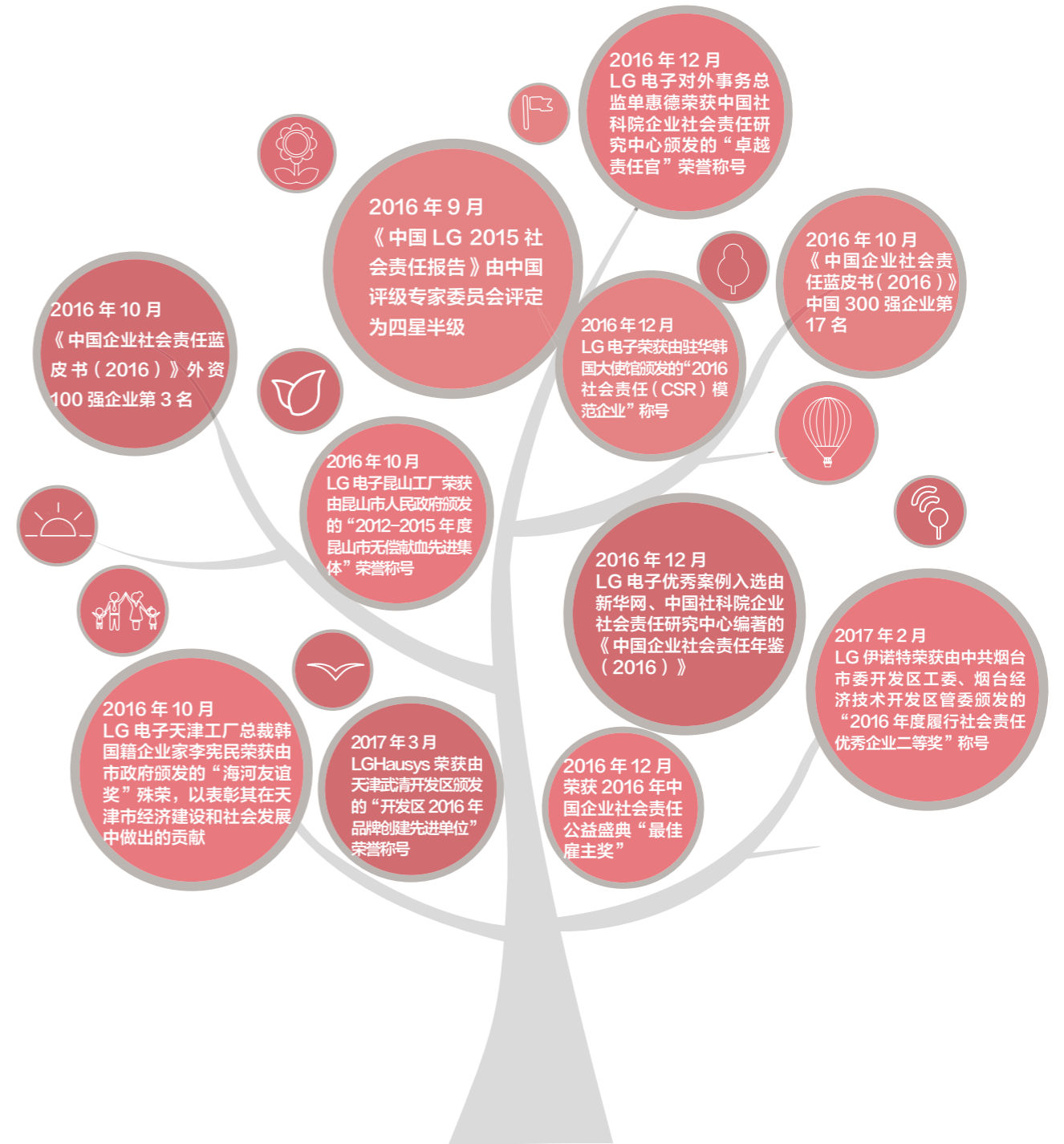
24年后，中国 LG 与爱同在。

20 余年来，中国 LG 始终秉持扎根中国的理念，坚定不移的实施本土化战略，持续研发优质产品，提供优质服务，用智能科技为顾客创造美好生活。

展望未来，中国 LG 将继续秉持“为客户创造价值”和“以人为本的经营”理念，坚持科技创新，致力于为中国消费者提供美好舒适、轻松便捷的生活。持续完善产品管理体系，挖掘客户需求；贯彻绿色 2020 战略，加强亲环境产品研发；持续推动供应链履责，共享 LG 价值成果；坚持“尊重人的经营”理念，打造职场家文化；开展社会公益活动，致力成为负责任的企业公民。



## 荣誉 2016



# 数字 2016

## 中国 LG

中国 LG 事业概要						
姊妹社	法人数 (个)	2016 年人员数			2015 年销售额 (亿美元)	2016 年销售额 (亿美元)
		总人员(人)	驻在员(人)	研发人员(人)		
LG 电子	17	14,028	107	697	108	89.5
LG 化学	11	9,558	184	0	71.3	70.4
LG Display	9	19,259	222	481	220.5	186.2
LG 双子座大厦	1	13	3	0	0.5	0.4
LG 生活健康	6	719	15	37	2.7	3.0
LG 商事	7	68	10	0	18.1	11.8
LG Hausys	3	772	33	0	3.8	3.7
LG CNS	2	340	15	289	1.4	1.3
LG 伊诺特	3	3,289	20	0	9.4	9.3
HS-Ad	1	89	2	0	0.5	0.3

## LG 电子杭州工厂

经济绩效				
指标	单位	2014 年	2015 年	2016 年
纳税总额	万元	3,700	2,615	2,342
政府给予的财政补贴	万元	23.00	53.40	93.40

安全绩效				
指标	单位	2014 年	2015 年	2016 年
安全培训次数	次	42	44	58
安全培训人数	人次	958	1,008	897
安全生产投入	万元	73	90	103
安全生产事故数	个	1	1	2
员工因公受伤人数	人	1	1	2
员工因公死亡人数	人	0	0	0

环境绩效				
指标	单位	2014 年	2015 年	2016 年
电力	万千瓦时	775.72	723.36	753
废水排放量	吨	15,040	17,860	19,240
年度新鲜水用水量	吨	15,040	17,860	19,240
环保培训次数	次	2	2	2
环保培训人次	人次	1	1	1

员工绩效				
指标	单位	2014 年	2015 年	2016 年
劳务派遣员工数	人	43	42	21
FSE 员工数	人	6	5	5
残疾员工人数	人	1	1	1
员工总人数	人	242	218	208

# 数字 2016

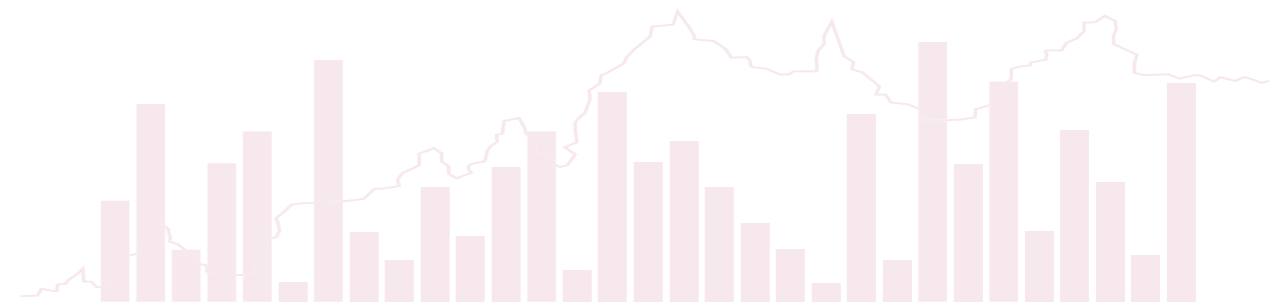
## LG 电子昆山工厂

经济绩效				
指标	单位	2014 年	2015 年	2016 年
纳税总额	万元	7,911.33	8,805.59	15,623.33
政府给予的财政补贴	万元	0	5.53	347.01

安全绩效				
指标	单位	2014 年	2015 年	2016 年
安全培训次数	次	6	10	6
安全培训人数	人次	190	293	78
安全生产投入	万元	0	0	412,810.55
安全生产事故数	个	3	2	0
员工因公受伤人数	人	3	2	0
员工因公死亡人数	人	0	0	0

环境绩效				
指标	单位	2014 年	2015 年	2016 年
电力	万千瓦时	995.05	1,058.49	1,100.67
废弃物排放量	吨	367.9	345.7	308.1
年度新鲜水用水量	吨	39,120	34,023	32,358
环保培训次数	次	6	10	6
环保培训人次	人次	190	293	78

员工绩效				
指标	单位	2014 年	2015 年	2016 年
劳务派遣员工数	人	131	65	42
FSE 员工数	人	6	6	7
残疾员工人数	人	0	0	0
员工总人数	人	671	657	496



# 数字 2016

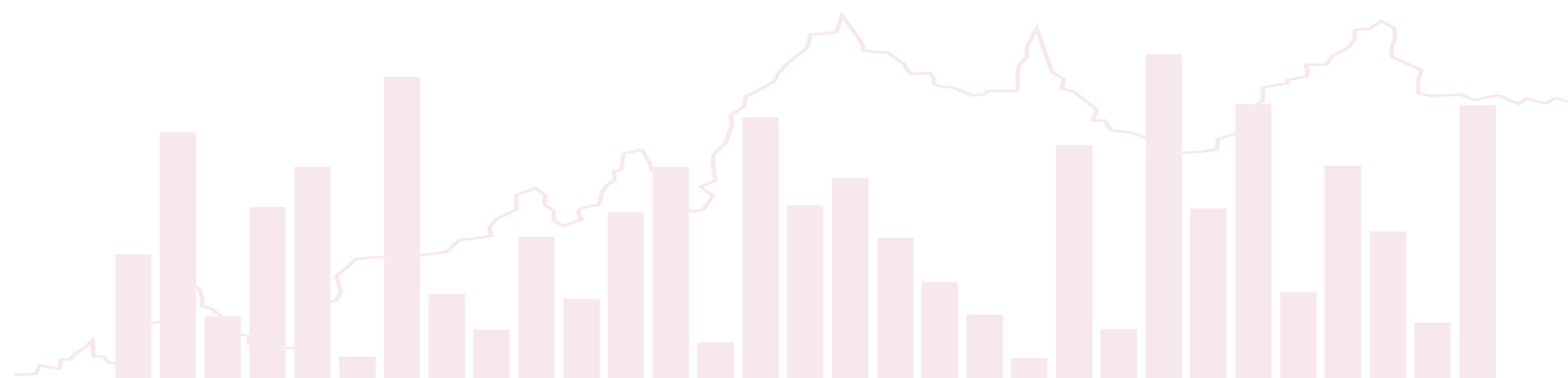
## LG 电子天津工厂

经济绩效				
指标	单位	2014 年	2015 年	2016 年
纳税总额	万元	5,314	5,487	5,261
研发绩效				
指标	单位	2014 年	2015 年	2016 年
科技工作人员数量	人	11	14	13
安全绩效				
指标	单位	2014 年	2015 年	2016 年
安全培训次数	次	2	2	2
安全培训人数	人次	265	234	224
员工因公死亡人数	人	0	0	0
环境绩效				
指标	单位	2014 年	2015 年	2016 年
电力	万千瓦时	4,172	3,707	3,711
LNG	立方米	4,816,215	4,377,681	4,291,109
废水排放量	吨	236,054	181,295	187,560
年度新鲜水用水量	吨	295,068	226,619	234,450
环保总投资	万元	1,812	681	259
环保培训次数	次	2	2	2
环保培训人次	人次	265	234	224
员工绩效				
指标	单位	2014 年	2015 年	2016 年
劳务派遣员工数	人	210	135	87
残疾员工人数	人	0	0	0
员工总人数	人	496	470	451

# 数字 2016

## LG 伊诺特

安全绩效				
指标	单位	2014 年	2015 年	2016 年
安全培训次数	次	5	9	5
安全培训人数	人次	27	36	20
安全生产投入	万元	53	43	54
安全生产事故数	个	8	4	4
员工因公受伤人数	人	8	4	4
员工因公死亡人数	人	0	0	0
环境绩效				
指标	单位	2014 年	2015 年	2016 年
电力	万千瓦时	1,469.11	1,463.67	1,693.12
LNG	立方米	40.2	43.7	46.63
Nox	吨	1.33	1.559	1.376
Sox	吨	0.07	0.513	0.124
粉尘	吨	2.49	2.967	3.06
废水排放量	吨	13.7	12.06	12.22
年度新鲜水用水量	吨	15.22	13.4	13.58
环保总投资	万元	50	20	30
环保培训次数	次	1	1	1
环保培训人次	人次	1	1	1
员工绩效				
指标	单位	2014 年	2015 年	2016 年
劳务派遣员工数	人	700	420	303
FSE 员工数	人	6	5	7
残疾员工人数	人	16	16	18
员工总人数	人	2,878	3,080	2,337



# 报告附录

## 指标索引

目录		中国企业社会责任报告编写指南 CASS-CSR3.0	页码	
关于本报告		P1.1-1.5	P01	
领导致辞		P3.1-3.2,S3.1,S4,M2.5,M3.2-3.3,E3	P05-06	
With LG	LG way	G1.1, M3.2-3.3,S1.1	P07	
	LG 集团	P4.1-4.4	P08	
	LG 中国	P4.1-4.4	P09-18	
Focus	LG 希望学校	S4.4,S4.9	P21-22	
	LG 圆满假期	S4.4,S4.12-4.14	P23-24	
	LG USR	S4.13-4.14	P25-26	
	LG Hausys 大学生设计大赛	M2.7	P27-28	
	Dream Center	S2.25-2.26	P29-30	
Life is good with LG	Smart life	引领科技	M2.7,M2.12	P33-35
		卓越品质	M2.4-2.5	P36-38
		客户满意	M2.1,M2.13-2.14	P39-40
	Green life	绿色管理	E1.1,E1.5-1.6,E2.1-2.2,E2.5,E2.7-2.11,E2.13,E2.15,E2.18-2.19	P42-43
		节能减排	E1.1,E1.5,E2.1-2.2,E2.5-2.13	P44-46
		绿色产品	E2.2,E2.5,E2.13,E2.18,E3.4-3.6	P47-48
	Harmony life	员工信赖	S2.3,S2.7,S2.12,S2.15,S2.17, S2.24-26,S2.28-2.29,S3.1	P50-54
		共同发展	S3.1-S3.3,S3.5-3.9,E3.2	P55-56
		社区和谐	S4.4,S4.9,S4.13-4.14	P57-64
	责任管理	CSR 变革管理	G2.1,G2.3-2.4,G3.2,G6.2,G6.4	P65-66
CSR 议题管理		G1.3	P67	
CSR 风险管理		P2.2-2.3,G1.3,G2.2,G3.2, G5.1-5.5	P68	
利益相关方参与		G2.2,G5.1-5.5	P68	
未来展望		A1	P69	
荣誉 2016		P5.3	P70	
数字 2016		P5.2,S1.5,S1.8,S2.15,S3.4-3.7,E1.5,E1.7 E2.7,E2.10,E2.12,E2.16,M2.8-2.10	P71-74	
报告附录	指标索引	A3	P75	
	评级报告	A2	P76	
	意见反馈	A4	P77	

# 评级报告



## 《2016 中国 LG 社会责任报告》评级报告

受中国 LG 社会责任委员会委托，“中国企业社会责任报告评级专家委员会”抽选专家组成评级小组，对《2016 中国 LG 社会责任报告》（以下简称《报告》）进行评级。

### 一、评级依据

《中国企业社会责任报告编写指南（CASS-CSR 3.0）》暨《中国企业社会责任报告评级标准（2014）》。

### 二、评级过程

- 过程性评估小组访谈《报告》编制组主要成员，并现场审查编写过程相关资料；
- 评级小组对《报告》编写的过程管理及披露内容进行评价，拟定评级报告；
- 评级报告提交评级专家委员会副主席及评级小组组长共同签字。

### 三、评级结论

#### 过程性 (★★★★★)

公司 CSR 事务局牵头成立报告编写组，高层领导负责报告编写协调、关键节点把控和终稿审定；编写组对利益相关方进行识别，并通过实地调研、问卷调查、访谈、邮件、简报等形式收集相关方意见；根据公司重大事项、国家相关政策、行业对标分析、利益相关方调查等识别实质性议题；计划在官方网站发布报告，并将以电子版、印刷品、简报等形式呈现报告，具有卓越的过程性表现。

#### 实质性 (★★★★★)

《报告》系统披露了产品技术创新、产品质量管理、环保产品研发、节能减排改造、节约资源能源、安全生产保障、职业健康管理、供应商 CSR 管理等电子产品与电子元器件制造业关键性议题，叙述详细充分，具有卓越的实质性表现。

#### 完整性 (★★★★☆)

《报告》从“Smart life”、“Green life”、“Harmony life”的角度系统披露了电子产品与电子元器件制造业核心指标的 83.0%，完整性表现领先。

#### 平衡性 (★★★★☆)

《报告》披露了“安全生产事故数”、“员工因工受伤人数”、“员工因公死亡人数”等负面数据信息，具有领先的平衡性。

#### 可比性 (★★★★★)

《报告》披露了“营业收入总额”、“纳税总额”、“研发投入”、“环保总投资”、“年度新鲜水用水量”、“安全生产投入”等 38 个关键指标连续 3 年以上的绩效数据，可比性表现卓越。

#### 可读性 (★★★★★)

《报告》以“Life is good with LG”为主题，围绕“客户、环境、员工、供应商、社会”五个方面展开叙述，逻辑清楚，内容详实，案例丰富；通过“With LG”介绍企业主营业务，生动形象，直观简洁，利于利益相关方快速了解；责任专题展现企业特色的社会责任管理与实践，凸显企业履责亮点；封面设计结合家电元素，与报告主题融为一体，既体现出企业行业特色，又诠释出企业对“美好生活”的追求，识别度高，整体风格简洁大方，配色配图和谐淡雅，具有卓越的可读性表现。

#### 创新性 (★★★★★)

《报告》在编制过程中，创新性地将社会责任培训嵌入内部访谈，针对不同部门编制培训内容，明确企业社会责任工作目标，有效提升企业社会责任管理水平；采用案例征集的形式深入挖掘企业社会责任优秀案例，营造良好的企业社会责任氛围；内容与与时俱进，在“Focus”板块中，回应联合国可持续发展目标（SDGs），既丰富了报告的表达形式，又突出了企业的履责重点，具有卓越的创新性表现。

#### 综合评级 (★★★★★)

经评级小组评价，《2016 中国 LG 社会责任报告》为五星级，是一份卓越的社会责任报告。

### 四、改进建议

增加行业核心指标的披露，进一步提高报告的完整性。

#### 评级小组

组长：中国企业联合会企业创新工作部主任 程多生  
成员：北方工业大学经济管理学院副教授 魏秀丽  
过程性评估员 黄晓娟、张丹

魏紫川

评级专家委员会副主席

程多生

评级小组组长

出具时间：2017 年 9 月 11 日



扫码查看企业评级档案



## 意见反馈

本报告是中国 LG 向社会公开发布的第 4 份企业社会责任报告，为持续改进公司社会责任工作，不断提高履行社会责任的能力和水平，我们非常希望倾听您的意见和建议。恳请您协助完成反馈意见表中提出的相关问题，并选择以下方式反馈给我们。

联系电话：86-10-6563-1128

联系地址：北京市朝阳区建国门外大街乙 12 号双子座大厦西塔 21 层（100022）

---

### 您的信息

姓名：  联系电话：

工作单位：  E-mail:

职务：

---

### 意见反馈

1、您对公司社会责任报告的总体评价是

好  较好  一般

2、您认为本报告是否能反映公司对经济、社会和环境的影响

高  较高  一般  较低  低

3、您认为本报告所披露信息、数据、指标的清晰、准确、完整度如何

好  较好  一般  差  不了解

4、您最满意本报告哪一方面？

5、您希望进一步了解哪些信息？

6、您对我们今后发布报告还有哪些建议？